

RAPORT O STANIE GMINY

2019 ROK



Spis treści

1. CHARAKTERYSTYKA GMINY	4
DEMOGRAFIA, BEZROBOCIE, AKTYWNOŚĆ SPOŁECZNA	7
3. FINANSE GMINY	14
4. DZIAŁALNOŚĆ GOSPODARCZA.....	22
5. GRUNTY GMINNE I MIENIE KOMUNALNE	22
6. JAKOŚĆ I WARUNKI ŻYCIA MIESZKAŃCÓW – STAN PODSTAWOWEJ INFRASTRUKTURY SPOŁECZNEJ, INWESTYCJE GMINNE	24
7. POMOC SPOŁECZNA, BEZPIECZEŃSTWO MIESZKAŃCÓW GMINY	41
8. OŚWIATA.....	46
9. KULTURA I TURYSTYKA	52
10. INFORMACJA O REALIZACJI POLITYK, PROGRAMÓW I STRATEGII.....	53
11. REALIZACJA UCHWAŁ RADY MIEJSKIEJ.....	72

Szanowani Państwo!

Mam przyjemność przedstawić Państwu raport o stanie Gminy Nowa Słupia. Raport obrazuje aktualną sytuację naszej Gminy, obszar jej funkcjonowania a także zmiany zachodzące w 2019 r. Był to rok wielkich rocznic narodowych, 100. rocznica odzyskania przez Polskę Niepodległości i w wymiarze lokalnym odzyskanie po 150 latach praw miejskich przez Nową Słupię.

Spoglądamy w przyszłość i szukamy odpowiedzi, jakie działania należy podjąć, aby Nowa Słupia jako miasto była miejscem na miarę oczekiwań jej mieszkańców.

Zależy mi bardzo, abyśmy za kilka lat, kiedy to będziemy obchodzić kolejne jubileusze odzyskania praw miejskich, mogli z dumą powiedzieć „Jestem mieszkańcem, mieszkanką Nowej Słupi, byłem świadkiem i częścią wielkich, pozytywnych zmian”.

Odzyskanie praw miejskich jest wypełnieniem testamentu wobec bohaterów ojczyzny, którzy tracili, narażali swoje życie, abyśmy dziś, My Polacy mogli żyć godnie w wolnej Rzeczypospolitej. Pamiętamy okres zniewolenia przez zaborcę rosyjskiego i czyny narodowo-wyzwoleńcze, a szczególnie heroizm Powstańców Styczniowych. Pamiętamy o ofiarach mordów okupanta hitlerowskiego na ludności cywilnej w całej naszej gminie. Przywołujemy pamięć zamordowanych w Bartoszowinach, Trzciance, Hucisku czy na Skalce w Nowej Słupi.

Jestem zbudowany postawą mieszkańców gminy Nowa Słupia, którzy w konsultacjach społecznych opowiedzieli się jednogłośnie za poszanowaniem tradycji, za przywróceniem praw miejskich dla Nowej Słupi.

Szczególne wyrazy uznania i wdzięczności kieruję do Towarzystwa Przyjaciół Nowej Słupi za inicjatywę uchwałodawczą, w sprawie przywrócenia praw miejskich dla Nowej Słupi. Bo od tego wszystko się zaczęło. A sam proces legislacyjny odzyskiwania praw miejskich jest dość skomplikowany i złożony. Najpierw był wniosek Towarzystwa złożony w dniu 28 sierpnia 2017 r. do Rady Gminy, a później szereg uchwał samej Rady Gminy.

W dniu 9 października 2017 r. radni podjęli dwie uchwały:

- sprawie podjęcia procedury związanej z nadaniem miejscowości Nowa Słupia statusu miasta
- w sprawie ogłoszenia konsultacji społecznych dotyczących nadania miejscowości Nowa Słupia statusu miasta.

Te dwie kluczowe uchwały rady gminy dały zielone światło administracji Urzędu Gminy na zebranie danych i rzetelne przygotowanie wniosku. Po przeprowadzonych konsultacjach radni jeszcze raz się zebrali, aby podjąć kolejne dwie uchwały:

- w sprawie wyrażenia opinii w przedmiocie nadania statusu miasta miejscowości Nowa Słupia oraz
- w sprawie wystąpienia z wnioskiem o nadanie miejscowości Nowa Słupia statusu miasta.

Te dwa akty prawa miejscowego zostały przegłosowane podczas sesji Rady Gminy w dniu 7 marca 2018 roku. Podjęcie tych uchwał zakończyło etap rozważań i dyskusji na temat tego czy władze gminy mają się starać o to, by stolica naszej gminy była miastem.

W dniu 20 marca 2018 roku złożyłem wniosek do Wojewody Świętokrzyskiego Pani Agaty Wojtaszek, która z uznaniem i zadowoleniem przyjęła wiadomość o aspiracjach Nowej Słupi. Wniosek po pozytywnym zaopiniowaniu przez służby Wojewody trafił do Ministerstwa Spraw Wewnętrznych i Administracji. W dniu 25 lipca 2018 r. nasze starania zostały uwieńczone wydaniem rozporządzenia Rady Ministrów, gdzie wymienia się Nową Słupię już jako miasto. Oficjalnie staliśmy się zatem miastem z dniem 1 stycznia 2019 roku.

Szanowni Państwo, chciałbym, aby motywem przewodnim rozwoju naszej gminy, Nowej Słupi była zasada wzajemnego uczenia się oraz zachęcanie do refleksji i działania na rzecz dobra wspólnego.

Jest tysiąc powodów, dla których warto żyć i mieszkać w mieście Nowa Słupia.

Wyrażam głębokie przekonanie, że publikacja ta stanie się dla każdego czytelnika ważnym i cennym zbiorem wiedzy o naszej Gminie, jej mieszkańcach, sferach życia, tempie i kierunkach rozwoju społeczno – gospodarczego, kulturowego, edukacyjnego głównie w kontekście obowiązującej Strategii Rozwoju Gminy Nowa Słupia na lata 2016 – 2023.

Burmistrz Miasta i Gminy Nowa Słupia

Andrzej Gąsior

1. CHARAKTERYSTYKA GMINY

Gmina Nowa Słupia na mocy postanowienia Rozporządzenia Rady Ministrów z dnia 25 lipca 2018 r. w sprawie ustalenia granic niektórych gmin i miast oraz nadania niektórym miejscowości statusu miasta (Dz.U. z 2018 r. poz. 1456) od 1 stycznia 2019 r. otrzymała status gminy miejsko - wiejskiej.

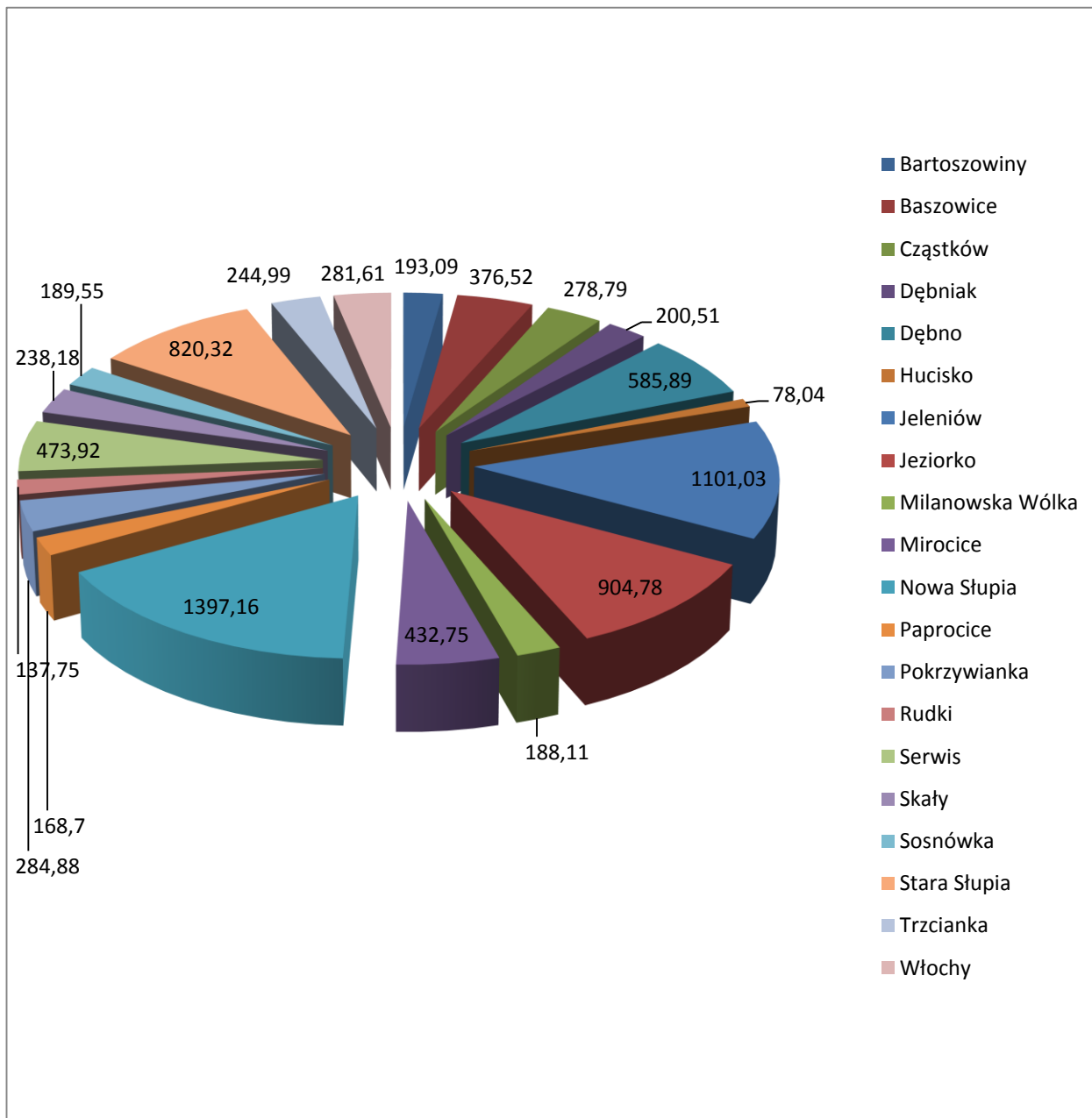
Gmina administracyjnie wchodzi w skład powiatu kieleckiego. Jej obszar położony w Górach Świętokrzyskich obejmuje wschodnią część Pasma Łysogór z kulminacją Świętego Krzyża oraz fragment zachodniej części Pasma Jeleniewskiego. W północnej części gminy punktem dominującym jest Góra Chełmowa. Znaczna część obszaru Gminy leży w strefie obszarów chronionych Świętokrzyskiego Parku Narodowego i Jeleniewskiego Parku Krajobrazowego.

Położenie Gminy Nowa Słupia



Całkowita powierzchnia Gminy wynosi **8577 ha**. Strukturę terytorialną Gminy Nowa Słupia stanowią miejscowości tworzące 20 sołectw:

Powierzchnia sołectw w ujęciu graficznym



DEMOGRAFIA, BEZROBOCIE, AKTYWNOŚĆ SPOŁECZNA

Demografia

Na dzień 31 grudnia 2019 r. Gmina Nowa Słupia liczyła 9688 mieszkańców. Największą pod względem ludności miejscowością są Rudki – 1506. Najmniejsze miejscowości gminne to: Hucisko, Trzcianka i Skały.

Większą część ludności gminy stanowią kobiety - jest ich 4939 co stanowi prawie 51 % mieszkańców.

Liczba mieszkańców w Gminie Nowa Słupia – stan na 31.12.2019

<i>Miejscowość</i>	<i>2019</i>
<i>Bartoszewiny</i>	258
<i>Baszowice</i>	360
<i>Cząstków</i>	446
<i>Dębniak</i>	231
<i>Dębno</i>	478
<i>Hucisko</i>	93
<i>Jeleniów</i>	638
<i>Jeziorko</i>	746
<i>Milanowska Wólka</i>	216
<i>Mirocice</i>	539
<i>Nowa Słupia (w tym Święty Krzyż)</i>	1367
<i>Paprocice</i>	201
<i>Pokrzywianka</i>	306
<i>Rudki</i>	1506
<i>Serwis</i>	318
<i>Skały</i>	171

<i>Sosnówka</i>	486
<i>Stara Słupia</i>	928
<i>Trzcianka</i>	170
<i>Włochy</i>	230
Ogółem:	9688

Struktura wiekowa ludności w Gminie Nowa Słupia w 2019 r.

Grupy wiekowe	Ogółem		Ogółem mężczyzn		Ogółem kobiet	
	Liczba	Udział	Liczba	Udział	Liczba	Udział
0-6 lat	649	6,70%	328	6,91%	321	6,50%
7-15 lat	869	8,97%	429	9,04%	440	8,90%
16-19 lat	375	3,87%	182	3,83%	193	3,91%
20-60 lat	5476	56,52%	2814	59,25%	2662	53,90%
>60 lat	2319	23,94%	996	20,97%	1323	26,79%
Ogółem:	9688	100%	4749	100%	4939	100%

Udział poszczególnych grup wiekowych w ogólnej strukturze mieszkańców przedstawiono w podziale na płeć w powyższej tabeli. Widoczna jest przewaga mężczyzn w grupie 20 – 60 lat. Kobiety stanowią znaczną większość w przedziale najstarszych mieszkańców.

Przyrost naturalny w Gminie w 2019 był ujemny. Różnica między zgonami a urodzeniami wyniosła **19**.

Przyrost naturalny na terenie gminy w roku 2019

Rok	Liczba zgonów	Liczba urodzeń
2019	103	84

Liczba zawartych małżeństw w roku 2019

Rok	Liczba ślubów	W tym: poza Urzędem Stanu Cywilnego
2019	99	4

Bezrobocie

Pod koniec 2019 roku bez pracy pozostawało 499 osób, w tym 258 kobiet.

Najwięcej osób bezrobotnych znajduje się w wieku produkcyjnym, najmniej w wieku poprodukcyjnym.

Bezrobotni z terenu gminy Nowa Słupia w podziale na wiek w roku 2019

Bezrobotni z terenu gminy Nowa Słupia w podziale na wiek	31.12.2019	
	Ogółem	Kobiety
18-24	65	33
25-34	166	102
35-44	105	57
45-54	83	44
44-59	48	22
Powyżej 60 roku życia	32	0
Ogółem	499	258

Bezrobotni z terenu Gminy Nowa Słupia wg. stażu pracy w roku 2019

Bezrobotni z terenu gminy Nowa Słupia wg. stażu pracy	31.12.2019	
	Ogółem	Kobiety
Do 1 roku	104	60
1-5 lat	151	84
5-10 lat	71	34
10-20 lat	63	23
20-30 lat	20	7
30 lat i więcej	11	2

Bez stażu	79	48
Ogółem	499	258

Największą grupę bezrobotnych, stanowią osoby z małym doświadczeniem zawodowym, aktywne na rynku pracy od 1 – 5 lat, do 1 roku, a także dopiero na niego wchodzące bez doświadczenia zawodowego. Najniższe bezrobocie odnotowuje się w grupie z największym stażem, powyżej 30 lat.



Powiatowy Urząd Pracy w Kielcach we współpracy z Gminą Nowa Słupia wdraża instrumenty, które mają aktywizować zawodowo osoby znajdujące się obecnie poza rynkiem pracy. Do działań tych należą przede wszystkim: prace interwencyjne, roboty publiczne, podjęcie pracy w ramach refundacji kosztów zatrudnienia, refundacja składek na ubezpieczenie społeczne, pomoc w rozpoczęciu własnej działalności gospodarczej, finansowanie szkoleń i staży. Udział mieszkańców Gminy Nowa Słupia w tego rodzaju wsparciu przedstawia kolejna tabela.

Liczba osób bezrobotnych z terenu Gminy Nowa Słupia skierowanych na poszczególne formy wsparcia

Liczba osób bezrobotnych z terenu gminy Nowa Słupia skierowanych na poszczególne formy wsparcia	Ogółem w 2019
Prace interwencyjne	23
Roboty publiczne	1
Działalność gospodarcza	1
Szkolenia	30

Staże	108
Prace społecznie użyteczne	10
Refundacja stanowisk pracy	11
Refundacja składek osób do 30 roku życia	1
Ogółem	185

Aktywność społeczna

Zasady współpracy gmin z organizacjami pozarządowymi określa ustawa z dnia 24 kwietnia 2003 r. o działalności pożytku publicznego i o wolontariacie. Corocznie Rada Gminy przyjmuje Program Współpracy z Organizacjami Pozarządowymi, określający cele i zasady współpracy jednostki z trzecim sektorem. Gmina przekazuje do realizacji organizacjom działania własne według zasady pomocniczości.

Współpraca między Gminą Nowa Słupia, a organizacjami w 2019 r. miała formę finansową oraz pozafinansową.



Wykaz organizacji pozarządowych działających na terenie gminy

Lp.	Nazwa organizacji	Adres
1.	Stowarzyszenie na Rzecz Rozwoju Oświaty w Starej Słupi „Szklany Dom”	Stara Słupia 78
2.	Stowarzyszenie Rozwoju Wsi Jeleniów „Razem dla Przyszłości”	Jeleniów 85
3.	Stowarzyszenie Rozwoju Wsi Mirocice, Hucisko, Baszowice	Mirocice 45 A
4.	Stowarzyszenie Zdrowy Człowiek "Emeryk"	Nowa Słupia ul. Rynek 15

5.	Stowarzyszenie Aktywni i Zdrowi „NOVUM”	Nowa Słupia ul. Rynek 15
6.	Świętokrzyskie Stowarzyszenie na Rzecz Osób Niepełnosprawnych „NADZIEJA”	Jeziorko 123 A
7.	Stowarzyszenie Przyjaciół Szkoły w Pokrzywiance	Pokrzywianka 33
8.	Stowarzyszenie PRO SPORT Rudki	Rudki ul. Spółdzielcza 10/9
9.	Stowarzyszenie Towarzystwo Przyjaciół Rudek	Rudki , ul. Stanisława Staszica 8
10.	Gminny Klub Sportowy	Rudki , ul. Stanisława Staszica 1
11.	Stowarzyszenie Sportowe "Pantera"	Nowa Słupia, ul. Partyzantów 3a
12.	Stowarzyszenie Rozwoju Wsi Dębna i Jeziorka	Jeziorko 123 A
13.	Stowarzyszenie Na Rzecz Ekorozwoju Wsi w Paprocicach	Paprocice 1
14.	Towarzystwo Przyjaciół Nowej Słupi	Nowa Słupia ul. Świętokrzyska 53A
15.	ŚWIĘTOKRZYSKIE TOWARZYSTWO AGROTURYSTYKI "ŁYSOGÓRY"	Nowa Słupia, ul. Stanisława Staszica 22B
16.	Stowarzyszenie Emerytów i Rencistów „Słoneczna Jesień”	Rudki, ul. Staszica 8
Ochotnicze Straże Pożarne		
1.	Ochotnicza Straż Pożarna Włochy	Włochy 49 A
2.	Ochotnicza Straż Pożarna w Nowej Słupi	Nowa Słupia, ul. Kielecka 25
3.	Ochotnicza Straż Pożarna w Starej Słupi	Stara Słupia 25A
4.	Ochotnicza Straż Pożarna w Paprocice	Paprocice 10
5.	Ochotnicza Straż Pożarna w Mirocicach	Mirocice 54
6.	Ochotnicza Straż Pożarna w Sosnowce	Rudki, Górnicza 3
Koła Gospodyń Wiejskich		
1.	Koło Gospodyń Wiejskich „Chelmowianki”	Serwis 28
2.	Koło Gospodyń Wiejskich „Modrzewianki”	Cząstków 71
3.	Koło Gospodyń Wiejskich „Wesołe Kumoszki”	Nowa Słupia, ul. Stanisława Staszica 16
4.	Koło Gospodyń Wiejskich Mirocice	Mirocice 27
5.	Koło Gospodyń Wiejskich Baszowice	Baszowice 47
6.	Koło Gospodyń Wiejskich Stara Słupia „Niezapominajki”	Stara Słupia 12
7.	Koło Gospodyń Wiejskich „Bartoszewianki”	Bartoszewiny 43
8.	Koło Gospodyń Wiejskich „Trzciankowanie ”	Trzcianka 11
9.	Koło Gospodyń Wiejskich „Paprotki”	Paprocice 12
10.	Koło Gospodyń Wiejskich „Jezioreaneczki”	Jeziorko 90
Pozostałe instytucje		
1.	Koło Łowieckie „Łagów” z siedzibą w Nowej Słupi	Sarnia Zwola 9B
2.	Koło Łowieckie „Góra Chelmowa”	Cząstków 46
3.	Gminne Koło Pszczelarskie	Dębno 51
4.	Gminne Koło Wędkarskie w Rudkach	Rudki, ul. Górnicza 8/3
5.	Związek Kombatantów RP i Byłych Więźniów Politycznych	Milanowska Wólka 18
6.	Świętokrzyska Akademia Sportu	Kielce, ul. Piotrkowska 12/1008, 25-510
7.	Stowarzyszenie „Per Crucem”	Święty Krzyż 1, 26-004 Bieliny

8.	Lokalna Organizacja Turystyczna „Partnerstwo Ziemi Świętego Krzyża”	Rudki, ul. Górnicza 3
9.	Klub Seniora Rudki	Rudki, Spółdzielcza 10/32
10.	Klub Seniora „Aktywni” Stara Słupia	Stara Słupia 12

Sektor organizacji pozarządowych w Gminie Nowa Słupia cały czas się rozwija, w 2019 r. powstały nowe stowarzyszenia. Samorząd terytorialny i organizacje pozarządowe mają wspólny cel – zaspokajanie potrzeb lokalnej społeczności.

3. FINANSE GMINY

Budżet Gminy stanowi bilans jej dochodów i wydatków.

Dochody zaplanowano na poziomie 53.403.479,58 zł, a wykonane zostały na poziomie 50.785.394,95 zł, co stanowi 95,10 % planu.

W całym analizowanym okresie dominującym elementem dochodów były subwencje oraz dotacje celowe. Znaczny wkład w budżet stanowiły dochody własne. Największym źródłem podatkowych dochodów są udziały w podatku dochodowym oraz wpływy z podatków lokalnych.

Stosunek podatków i opłat lokalnych do dochodów ogółem w roku 2019

Rok	Dochody ogółem (w z ł)	Podatki i opłaty lokalne	Procentowy udział podatków i opłat lokalnych w dochodach ogółem
2019	50.785.394,95	3.145.385,62	6,19%

Struktura podatków i opłat lokalnych w roku 2019

Wyszczególnienie	2019
Podatek od nieruchomości	1.360.874,15
Podatek rolny	425.876,14
Podatek leśny	58.911,11
Podatek od środków transportu	107.089,20
Opłata targowa	109.360,00
Opłata eksploatacyjna	260.902,00
Opłata skarbowa	30.938,00
Opłata za użytkowanie wieczyste gruntów	81.939,39
Opłaty za zezwolenie na sprzedaż alkoholu	181.649,88

Opłata za gospodarowanie odpadami	493.261,81
Opłata za zajęcie pasa drogowego	11.695,53
Opłata produktowa	227,33
Opłata za trwałe zarząd, użytkowanie i służebność	8.077,20
Wpływ z innych opłat lokalnych pobieranych przez j.s.t	14.583,88
Ogółem	3.145.385,62

Kształtowanie się dochodów Gminy z podatków i opłat lokalnych wskazuje na zdecydowaną przewagę środków pochodzących z podatku od nieruchomości. Ten dochód Gminy jest właściwy ze względu na położenie nieruchomości i obciążone są nim grunty, budynki i ich części oraz budowle, związane z prowadzeniem działalności gospodarczej.

Udział pozostałych podatków i opłat jest już o wiele mniejszy. Następnym w kolejności wpłat do budżetu, ze względu na rolniczy charakter jednostki, jest podatek rolny, którego stawki na przestrzeni ostatnich lat były nie wiele zmieniane.

Podatnikami podatku rolnego są osoby fizyczne, osoby prawne, jednostki organizacyjne, w tym spółki, nieposiadające osobowości prawnej, będące:

- właścicielami gruntów
- posiadaczami samoistnymi gruntów
- użytkownikami wieczystymi gruntów
- posiadaczami gruntów, stanowiących własność Skarbu Państwa lub jednostki samorządu terytorialnego.

Znaczący udział w dochodach Gminy stanowią udziały w podatkach dochodowych od osób fizycznych i prawnych będących dochodem budżetu Państwa.

Stosunek udziału w podatku dochodowym od dochodów ogółem.

Rok	Dochody ogółem (w zł)	Dochody j.s.t z podatków dochodowych od osób fizycznych i prawnych	Udział % w dochodach ogółem
2019	50.785.394,95	6.387.303,95	12,58%

Wpływy z podatku dochodowego od osób fizycznych i prawnych

Wyszczególnienie	2019
Podatek od osób fizycznych	6.359.931,00

Podatek od osób prawnych	27.372,95
Ogółem:	6.387.303,95

PODATEK!



Wpływ do budżetu Gminy stanowią subwencje, czyli bezzwrotne, ogólne, bezwarunkowe i nieodpłatne świadczenia Państwa na rzecz podmiotów publicznych, w tym jednostek samorządu terytorialnego.

Stosunek subwencji do dochodów ogółem w roku 2019

Wyszczególnienie	2019
Subwencja oświatowa	9.111.135,00
Subwencja ogólna - część równoważąca	46.535,00
Uzupełnienie subwencji ogólnej	3.533.318,00
	12.690.988,00
Razem:	
Dochody ogółem	50.785.394,95
Stosunek subwencji do dochodów budżetu	24,99%

Subwencje znajdują się na pierwszym miejscu pod względem wpływów generowanych do budżetu. W badanym okresie wartość subwencji stanowiła średnio około 25% wszystkich wpływów, przy zdecydowanej przewadze subwencji oświatowych.

Dotacje celowe stanowią środki z budżetu Państwa, przekazywane na realizację przede wszystkim zadań zleconych, zadań określonych ustawą oraz bieżących zadań własnych jednostki.



Stosunek dotacji z budżetu państwa na realizację zadań bieżących w roku 2019

Wyszczególnienie	2019
Dotacje celowe – zadania własne	1.518.715,02
Dotacje celowe – zadania zlecone	12.928.368,43
Razem:	14.447.083,45
Dochody ogółem	50.785.394,95
Stosunek % dotacji celowych do dochodów budżetu	29%

Wydatki

Wydatki zostały zaplanowane na poziomie 60.470.318,97 zł, a wykonane na poziomie 55.068.037,62 zł, co stanowi 91,07% planu.

Wydatki bieżące

Wydatki bieżące zaplanowano na poziomie 43.580.533,59 zł, a wykonane zostały na poziomie 41.436.425,28 zł, co stanowi 95,08% planu.

Najważniejszą kategorię wydatków bieżących w 2019 roku stanowią koszty związane z pomocą społeczną oraz świadczeniami rodzinnymi. Wydatki w działach 852 oraz 855 stanowią prawie 36% ogólnej kwoty wydatków. Inną kategorią kosztów, której udział oscyluje wokół wartości 34% są wydatki na oświatę.



Wydatki bieżące wg kategorii

Dział	Kategoria	2019
010	Rolnictwo i łowiectwo	311.734,23
400	Wytwarzanie i zaopatrywanie w energię elektryczną, gaz i wodę	632.077,00
600	Transport i łączność	346.496,55
700	Gospodarka mieszkaniowa	254.481,73
710	Działalność usługowa	73.748,07
720	Informatyka	20.280,00
750	Administracja publiczna	3.668.593,29
751	Urzędy naczelných organów władzy państwowej, kontroli i ochrony prawa oraz sądownictwa	91.833,00
754	Bezpieczeństwo publiczne i ochrona prawna	171.494,10
756	Dochody od osób prawnych, od osób fizycznych i od innych jednostek nieposiadających osobowości prawnej oraz wydatki związane z ich poborem	53.730,92
757	Obsługa długu publicznego	788.530,92
758	Różne rozliczenia	2.457.364,00
801	Oświata i wychowanie	13.680.070,84
851	Ochrona zdrowia	181.031,37
852	Pomoc społeczna	2.203.797,35
853	Pozostała działalność w zakresie polityki społecznej	73.127,45
854	Edukacyjna opieka wychowawcza	335.555,17
855	Rodzina	12.827.903,20
900	Gospodarka komunalna i ochrona środowiska	2.345.400,67
921	Kultura i ochrona dziedzictwa narodowego	724.515,65
926	Kultura fizyczna i sport	194.659,77
Razem		41.436.425,28

Wydatki majątkowe zaplanowano na poziomie 16.889.785,38 zł, a wykonane zostały na poziomie 13.631.612,34 zł, co stanowi 80,71% planu.

Wydatki majątkowe inwestycyjne roczne – 619.026,03 zł.

Wydatki majątkowe inwestycyjne wieloletnie – 12.661.602,47 zł

4. DZIAŁALNOŚĆ GOSPODARCZA

Od 1 stycznia 2012 r. w całym kraju wprowadzono zmiany w rejestracji przedsiębiorców. Gminne rejestry przedsiębiorców zastąpiła Centralna Ewidencja i Informacja Działalności Gospodarczej prowadzona przez Ministra Gospodarki, w związku z tym baza przedsiębiorców prowadzących działalność na terenie gminy Nowa Słupia przekazana została do CEIDG. Przedsiębiorca z dowolnego miejsca w kraju może założyć, zmienić, zawiesić, wznowić oraz wyrejestrować swoją działalność.

Branżowość przedsiębiorstw z obszaru gminy Nowa Słupia jest zróżnicowana. Wiodącymi gałęziami gospodarki na obszarze gminy są wykończeniowe usługi budowlane, zakładanie stolarki budowlanej, posadzkarstwo i tapetowanie, usługi budowlane związane ze wznoszeniem budynków mieszkalnych i niemieszkalnych, wykonywanie konstrukcji i pokryć dachowych, konserwacja i naprawa pojazdów samochodowych, wykonywanie instalacji elektrycznych, wykonywanie instalacji wodno-kanalizacyjnych, ciepłych, gazowych i klimatyzacyjnych, sprzedaż hurtowa i detaliczna samochodów osobowych, transport drogowy towarów, sprzedaż hurtowa i detaliczna artykułów spożywczych, przemysłowych, kosmetyków i art. higienicznych .

W roku 2019 na terenie gminy Nowa Słupia zostało zarejestrowanych 40 działalności gospodarczych. Zmian w ewidencji działalności gospodarczej zarejestrowano 174.

Zawieszono 41 - krotnie prowadzenie działalności, natomiast wznowiono 19. Całkowitego zaprzestania prowadzenia działalności gospodarczej zarejestrowano 30.

Obecnie na terenie gminy występuje 217 aktywnych podmiotów gospodarczych.

5. GRUNTY GMINNE I MIENIE KOMUNALNE

Według stanu na dzień 31 grudnia 2019 r. powierzchnia ewidencyjna gminy wynosi 8576 ha. Na terenie gminy przeważają użytki rolne, które stanowią ponad 67% obszaru gminy . Niecałe 29% obszaru gminy to grunty leśne oraz grunty zadrzewione i zakrzewione. Grunty

zabudowane i zurbanizowane stanowią ponad 3 % wszystkich terenów gminy. Terenami najbardziej zurbanizowanymi są miejscowości Rudki oraz Nowa Słupia.

Grunty gminne

Powierzchnia gruntów będących własnością, współwłasnością i uznanych za mienie gminne gminy Nowa Słupia wynosi 112,6558 ha (własność i mienie gminne – 107,6550 ha, współwłasność – 4,9708 ha) z czego w graniach administracyjnych gminy znajduje się 111,4858 ha (po odjęciu powierzchni gruntów pod ujęciem wody w Woli Zamkowej, gm. Łągów – 1,1700 ha). Tereny znajdujące się w zasobie wykorzystywane są na realizację celów publicznych, a także pozostawione są w depozycie (nieruchomości te mogą zostać zbyte, a także udostępniane m. in. w dzierżawę i najem w celu pozyskania dochodów przeznaczonych na realizację zadań gminy - zabezpieczenie funkcjonowania administracji zaspokojenia potrzeb użyteczności publicznej społeczeństwa).

Sprzedaż

W zasobie depozytowym znajdują się między innymi grunty, które mogą zostać przeznaczone do zbycia. Dochody jakie osiągnęła gmina ze sprzedaży w 2019 r. wyniosły 31 576, 43 zł. W roku 2019 sprzedano na rzecz najemcy lokal mieszkalny oraz udział 5913/477400 do gruntu o powierzchni 0,0592 ha w obrębie Rudki zabudowaną budynkiem mieszkalnym ul. Żeromskiego 15. Do budżetu gminy w 2019 roku wpłynęła także rata ze sprzedaży nieruchomości w miejscowości Włochy (sprzedana w 2016 r.) . Nadto zgodnie z przepisami prawa z dniem 01.01.2019 r. uległo przekształceniu prawo użytkowania wieczystego nieruchomości w obr. Nowa Słupia zabudowanych na cele mieszkaniowe w prawo własności w wyniku którego uzyskano kwotę 5 526,43 zł.

Użytkowanie wieczyste

Na dzień 31 grudnia 2019 r. gmina posiada 13,1531 ha gruntów oddanych w użytkowanie wieczyste. Z tego tytułu w roku 2019 osiągnęła dochód w wysokości 81 939, 39 zł. Dochody te w kolejnych latach będą wzrastać w związku z aktualizacją opłat rocznych z tytułu użytkowania wieczystego.

Trwały zarząd

W trwały zarząd oddane są dwie działki pod szkołami w miejscowości Rudki i Nowa Słupia o łącznej powierzchni **1,2834 ha**. Nieruchomości te oddane są nieodpłatnie jednostkom organizacyjnym.

Dzierżawa, najem, użytkowanie, użytkowanie

Gmina na dzień 31 grudnia 2019 r. udostępnia łącznie ponad 11,2897 ha gruntów oraz 3036,01 m² powierzchni budynków. Z tytułu zawartych umów najmu, dzierżawy i użytkowania gruntów oraz budynków za rok 2019 osiągnięto dochody w wysokości 227646, 53 zł.

Nabywanie nieruchomości

W celu realizacji zadań własnych gmina dokonuje nabycia nieruchomości m. in. zakupu nieruchomości pod realizację celów publicznych oraz nabycia w drodze komunalizacji w celu regulowania stanów prawnych przede wszystkim nieruchomości będących we władaniu gminy.

W roku 2019 gmina nabyła na własność grunt o łącznej powierzchni 6,6224 ha oraz inne prawo (mienie gminne) o łącznej powierzchni 10,9528 ha. Przejęte grunty zajęte są pod drogami publicznymi i wewnętrznymi, pod Centrum-Archeologiczne oraz pod oczyszczalnię ścieków.

6. JAKOŚĆ I WARUNKI ŻYCIA MIESZKAŃCÓW – STAN PODSTAWOWEJ INFRASTRUKTURY SPOŁECZNEJ, INWESTYCJE GMINNE

Na jakość życia ludności w Gminie składają się: warunki mieszkaniowe, poziom wyposażenia w usługi, rynek pracy, ale także jakość środowiska przyrodniczego oraz poziom wyposażenia w infrastrukturę techniczną. Sytuacja mieszkaniowa, rynek pracy i poziom usług wiążą się nierozzerwalnie z demografią – rozwojem ludnościowym Gminy we wszystkich jego aspektach. Warunki życia mieszkańców obejmują m.in. zaopatrzenie w wodę oraz odprowadzanie ścieków sanitarnych, gazownictwo, usuwanie odpadów, transport publiczny, drogi, sytuację mieszkaniową i wyposażenie mieszkań, dostęp do szeroko pojętej sfery kultury, sportu, edukacji i rekreacji.

Sytuacja mieszkaniowa

Struktura oraz formy własności budynków mieszkalnych w gminie Nowa Słupia roku 2019:

Budynki mieszkalne komunalne - **2**

Mieszkania komunalne liczba - **58**

Mieszkania socjalne liczba - **brak**

Liczba wydanych decyzji o warunkach zabudowy - **65**

Wodociągi i kanalizacja

Obsługą sieci wodno-kanalizacyjnej na terenie Gminy Nowa Słupia zajmuje się Referat Gospodarki Komunalnej i Ochrony Środowiska. Łączna długość sieci wodociągowych to 131,63 km, w tym: 15 km magistral wodociągowych, 116,63 km sieci rozdzielczej, 37,55 km przyłączy wodociągowych (2503 szt.)

Sieć kanalizacyjną tworzy układ o długości 48,33 km, w tym: 1,5 km sieci ogólnospławnej, 46,83 km sieci sanitarnej (rozdzielczej), 13,41 km przyłączy kanalizacyjnych (894 szt.).

System wodociągów w gminie Nowa Słupia

Wyszczególnienie	2019
Liczba przyłączy	2503
Koszty ogółem związane z kupnem i dostarczeniem wody	632 077,00
Wpływy z tytułu dostarczenia wody odbiorcom	711 621,77
Dopłaty z budżetu gminy do gospodarki wodociągowej	Dopłaty z budżetu gminy 2,30 - <i>gospodarstwa domowe</i> 1,39 - <i>pozostali</i> Cena wody: 3,09 - <i>gospodarstwa domowe</i> 4,11 - <i>pozostali</i>

System kanalizacji w Gminie Nowa Słupia

Wyszczególnienie	2019
Liczba przyłączy	894
Opłata z tytułu odprowadzania ścieków 1m ³ .	2,90- <i>gospodarstwa domowe</i> 5,69- <i>pozostali</i>
Koszty utrzymania i funkcjonowania sieci kanalizacyjnej.	497 953,08
Wpływy z tytułu odprowadzenia ścieków.	353 984,97

Gazownictwo

Gmina Nowa Słupia w roku 2014 rozpoczęła proces gazyfikacji. W pierwszym etapie do dnia 31.12.2017 r. gaz został doprowadzony do miejscowości Sosnówka , Rudki i Serwis. Gmina Nowa Słupia jest zaopatrywana w gaz od strony Gminy Pawłów dzięki

zainwestowaniu razem z Gminą Pawłów w większe średnice gazociągu , które będą zapewniać możliwość gazyfikacji całej naszej gminy.

Obecnie Polska Spółka gazownicza jest na etapie projektowania drugiego etapu gazyfikacji czyli nitki gazowej przebiegającej od miejscowości Serwis poprzez przysiółek Marzeczek , miejscowość Baszowice i dalej do miejscowości Nowa Słupia.

Polska Spółka Gazownicza we współpracy z urzędem gminy rozpoczęła również planowanie trzeciego etapu gazyfikacji gminy , który ma objąć już całą miejscowość Nowa Słupia. Zakończenie tego etapu planowane jest wstępnie na lata 2022 – 2023.

Drogownictwo

W układzie komunikacyjnym Gminy Nowa Słupi funkcjonuje 3 – stopniowa hierarchia dróg: wojewódzkie, powiatowe i gminne.

Zestawienie dróg gminnych.

Nr dr wg zarządcy	Numeracja Urzędu Marsz.	Nazwa drogi (ulicy)	Uwagi	Kat.
G1	352001T	Baszowice - Hucisko - Łysica	Droga publiczna	L
G2	352002T	Dębniak przez wieś	Droga publiczna	L
G3	352003T	Nowa Słupia - Łazy	Droga publiczna	L
G4	352004T	Milanowska Wólka - Szkoła	Droga publiczna	L
G5	352005T	Serwis - Trochowiny	Droga publiczna 2 odcinki	L
G6	352006T	Hucisko - Mirocice Kępa	Droga publiczna	L
G7	352007T	Kunin - Jeleniów - Stara Słupia - Dymarki	Droga publiczna	L
G8	352008T	Trzcianka przez wieś	Droga	L

			publiczna	
G9	352009T	Stara Słupia - Hektary - Dębniak	Droga publiczna	L
G10	352010T	Hucisko przez wieś	Droga publiczna	L
G11	352011T	Stara Słupia przez wieś	Droga publiczna	L
G12	352012T	Włochy - Pokrzywianka - Hektary	Droga publiczna	L
G13	352013T	Skały przez wieś	Droga publiczna	L
G14	352014T	Skały - Włochy - Parcele	Droga publiczna	L
G15	352015T	Włochy - Nieczulice	Droga publiczna	L
G16	352016T	Mirocice przez wieś	Droga publiczna	L
G17	352017T	Dębno - Berdyszów	Droga publiczna	L
G18	352018T	Dębno - Zagacki - Jeziorko	Droga publiczna	L
G19	352019T	Siedliszki - Dębno	Droga publiczna	L
G20	352020T	Jeziorko - Siedliszki - Wojciechów	Droga publiczna	L
G21	352021T	Jeleniów - Jeleniów Majdan	Droga publiczna	L
G22	352022T	Leśniczówka - Jeleniów Majdan - Skoszyn	Droga publiczna	L
G23	352023T	Serwis - Marzeczek - Baszowice	Droga publiczna	L
G24	352024T	Jeleniów Dwór - Jeleniów Pniaki	Droga	L

			publiczna	
G25	352025T	Kępa - Trochowiny	Droga publiczna	L
G26	352026T	Stara Słupia - Milanowska Wólka	Droga publiczna	L
G27	352027T	Stara Słupia - Ślepa Kiszka	Droga publiczna	L
G28	352028T	Stara Słupia - Winnica - Pola Grzegorzowskie	Droga publiczna	L
G29	352029T	Nowa Słupia - Hektary Starosłupskie - Stara Słupia	Droga publiczna	L
G30	352030T	Milanowska Wólka - Hektary	Droga publiczna	L
G31	352031T	Sosnówka - Serwis - Rudki	Droga publiczna	L
G32	352032T	Sosnówka - Cegielnia	Droga publiczna	L
G33	352033T	Pokrzywianka	Droga publiczna	L
G34	352034T	Cząstków	Droga publiczna	L
G35	352035T	Nowa Słupia ul. Kielecka	Droga publiczna	L
G36	352036T	Nowa Słupia CPN - Łazy	Droga publiczna	L
G37	352037T	Jeleniów Dwór - Jeleniów Majdan	Droga publiczna	L
G38	352038T	Stara Słupia - Hektary	Droga publiczna	L
G39	352039T	Cząstków - Nieczulice	Droga publiczna	L

G40	352040T	Pokrzywianka Hektary - Pokrzywianka Dolna	Droga publiczna	L
G41	352041T	Serwis - Kolejka	Droga publiczna	L
G42	352042T	Milanowska Wólka	Droga publiczna	L
G43	352043T	Stara Słupia - Dwór	Droga publiczna	L
G44	352044T	Milanowska Wólka I	Droga publiczna	L
G45	352045T	Dębniak	Droga publiczna	L
G46	352046T	Dębniak I	Droga publiczna	L
G47	352047T	Stara Słupia ul. Chełmowa - Podchełmie	Droga publiczna	L
G48	352048T	Nowa Słupia do cmentarza	Droga publiczna	L
G49	352049T	Baszowice przez wieś	Droga publiczna	L
G50	352050T	Baszowice - Mirocice	Droga publiczna	L
G51	352051T	Jeziorko - Mirocice Bielów	Droga publiczna	L
G52	352052T	Jeleniów - Pniaki	Droga publiczna	L
G53	352053T	Jeziorko - Krzyż	Droga publiczna	L
G54	352054T	Jeziorko - Łomno	Droga publiczna 2 odcinki	L
G55	352055T	Skały - Zagaje	Droga publiczna	L
G56	352056T	Rudki ul. Górnicza	Droga	L

			publiczna	
G57	352057T	Rudki ul. Staszica	Droga publiczna	L
G58	352058T	Nowa Słupia - Brzeziny	Droga publiczna	L
G59	352059T	Baszowice	Droga publiczna	L
G60	352060T	Nowa Słupia ul. Ogrodowa	Droga wewnętrzna	L
G61	352061T	Sosnówka- Łąki	Droga publiczna	L
G62	352062T	Rudki os. Górne	Droga publiczna	L
G63	352063T	Dębno - Parcele	Droga publiczna	L
G64	352064T	Jeziorko - Grabków	Droga publiczna	L
G65	352065T	Rudki - Serwis	Droga publiczna	L
G66	352066T	Rudki os. Górne ul. Krótka (lub Osiedle Górne- Łąki)	Droga publiczna	L
G67	352067T	Rudki - Osiedle Górne ul. Krótka	Droga wewnętrzna 2 odcinki	L
G68	352068T	Sosnówka w stronę m. Bostów gm. Pawłów	Droga publiczna	L
G69	352069T	Baszowice przez wieś	Droga publiczna	L
G70	352070T	Pokrzywianka Przysiółek - Pokrzywianka Górna	Droga publiczna	L
G71	352071T	Nowa Słupia Dz. nr 1476/4	Droga publiczna	L
G72	352072T	Nowa Słupia ul. Łazy dz. nr 1843	Droga	L

			wewnętrzna	
G73	352073T	Nowa Słupia ul. Łazy dz. nr 1845	Droga wewnętrzna	L
G74	352074T	Nowa Słupia ul. Łazy Dz. nr 1835	Droga wewnętrzna	L
G75	352075T	Rudki ul. Spółdzielcza	Droga publiczna	L
G76	352076T	Dębniak	Droga publiczna	L
G77	352077T	Jeleniów	Droga publiczna	L
G78	352078T	Sosnówka	Droga publiczna	L
G79	352080T	Dębno - Siedliszki	Droga publiczna 2 odcinki	
G80	352081T	Mirocice - Trochowiny	Droga publiczna	
G81	352079T	Nowa Słupia ul. Świątokrzyska 352079T	Droga publiczna	L
G82	B.N.	Nowa Słupia ul. Łazy dz. Nr. 1844	Droga wewnętrzna	
G83	B.N.	Włochy - Hektary	Droga wewnętrzna	
G84	B.N.	Pokrzywianka Dolna	Droga wewnętrzna	
G85	B.N.	Włochy - Kolonia	Droga wewnętrzna	
G86	B.N.	Stara Słupia - Hektary Podchełmskie	Droga wewnętrzna	
G87	B.N.	Rudki ul. Serwisowa	Droga wewnętrzna	
G88	B.N.	Stary Cząstków	Droga wewnętrzna	
G89	B.N.	Włochy - Kresy	Droga	

			wewnętrzna	
G90	B.N.	Skały - Kamieniołom	Droga wewnętrzna	
G91	B.N.	Stara Słupia: Stara Wieś - Winnica	Droga wewnętrzna	
G92	B.N.	Jeleniów Kolonia - Stary Kunin	Droga wewnętrzna	
G93	B.N.	Jeleniów Leśniczówka - Majdan	Droga wewnętrzna	
G94	B.N.	Nowa Słupia droga do Dymarek	Droga wewnętrzna	
G95	B.N.	Nowa Słupia ul. Partyzantów	Droga publiczna	
G96	B.N.	Nowa Słupia ul. Radoszów	Droga wewnętrzna	
G97	B.N.	Nowa Słupia ul. Dr. Łuszczka	Droga wewnętrzna	
G98	B.N.	Paprocice	Droga wewnętrzna	
G99	B.N.	Rudki ul. 22 Lipca	Droga wewnętrzna	
G100	B.N.	Sosnówka Wieś - Sosnówka Cegielnia	Droga wewnętrzna	
G101	352082T	Nowa Słupia, dz. nr ewid. 1217/5; 1217/6 obręb Nowa Słupia	Droga publiczna	

Inwestycje drogowe w 2019 r.

Lp.	Nazwa zadania	Długość odcinka [m]	Koszt realizacji zadania [zł brutto]
1.	"Przebudowa w ramach modernizacji drogi dojazdowej do gruntów rolnych w miejscowości Bartoszowiny na długości 290 mb, dz. nr ewid. 119" (droga wewnętrzna).	290	44.936,70
2.	"Przebudowa drogi gminnej nr 352009T Stara Słupia - Hektary - Dębniak"	737	320.417,20

Droga wewnętrzna w miejscowości Bartoszowiny – po modernizacji



Droga gminna nr 352009T – po przebudowie



Opracowanie dokumentacji na budowę ścieżki dla pieszych wraz z realizacją niezbędnej infrastruktury w miejscowości Dębno-Gmina Nowa Słupia.

Wykonana przez Gminę Nowa Słupia inwestycja stanowi skrót pomiędzy przysiółkiem „Berdyszów” i drogą gminną a drogą powiatową Jeziorko - Wola Szczygiełkowa.

W budżecie Gminy na rok 2019 zabezpieczono środki na realizację tej inwestycji. Wykonano niezbędną dokumentację projektową za kwotę 9 938,40 zł oraz uzyskano dla Gminy decyzję pozwolenia na budowę ścieżki wraz z oświetleniem.

Ścieżka o długości 187 m. i szerokości 2 m została wykonana z kostki brukowej z obrzeżami wraz z oświetleniem, które stanowi dziesięć energooszczędnych lamp parkowych wykonanych w technologii LED. Koszt prac budowlanych wyniósł 184 131 zł.

Ścieżka w Dębnie



Wykup gruntu pod poszerzenie drogi gminnej Stara Słupia – dwór nr 352043T – wartość zadania 3.637,84. Zakupiona została działka nr 171/3 o pow. 0,0238 ha za ceną 2.856,00 zł. Pozostałą część wydatków stanowią opłaty sądowe i notarialne.

Przebudowa drogi powiatowej nr 0599T Bodzentyn-Celiny-Wola Szczygielkowa - Dębno-Jeziorko od km: 7+830 do km 8+930

W ramach realizacji zadania na podstawie umowy zawartej w dniu 24 czerwca 2019 r. została przekazana Powiatowemu Zarządowi Dróg pomoc finansowa. Zadanie zostało zrealizowane do 31 października 2019 r.

Opracowanie projektu i przebudowa ul. Ogrodowej w Nowej Słupi wraz z wodociągiem, kanalizacją i oświetleniem

W ramach realizacji zadania kwota 14.941,52 zł została wydatkowana m.in. na wypłatę odszkodowania za grunty przejęte pod drogę gminna ul. Ogrodową oraz na opłaty notarialne i sądowe związane. z założeniem ksiąg wieczystych

Przygotowanie dokumentacji projektowej drogi gminnej ul. Łazy o nr 352072T oraz przygotowanie dokumentacji projektowej i rozbudowa drogi gminnej ul. Szkolna o nr 352003T w msc. Nowa Słupia

Na realizację zadania w 2019 r. przeznaczona została kwota 44.400,01. Została ona wydatkowana na zapłatę faktury końcowej za wykonanie dokumentacji projektowej.

Modernizacja i dobudowa oświetlenia ulicznego w Gminie Nowa Słupia

Na realizację zadania w budżecie 2019 r. została przeznaczona kwota 247.927,21.

W ramach zadania zrealizowano następujące przedsięwzięcia:

Rozbudowa linii oświetlenia ulicznego w istniejącym ciągu drogi powiatowej DP0633T; odcinek nr 14 Skały

Rozbudowa linii oświetlenia ulicznego w istniejącym ciągu drogi gminnej. Odcinek nr 15 – Sosnówka

Modernizacja i dobudowa oświetlenia ulicznego w Gminie Nowa Słupia (2016 – 2022) – ETAP II składający się z następujących zadań: Bartoszowiny przy drodze powiatowej nr 0641T (ok. 50 metrów), Stara Słupia – Winnica – przy drodze gminnej (ok. 150 m.), Jeleniów – przy drodze gminnej (ok. 150 m), Nowa Słupia przy drodze gminnej od DW nr 756 w kierunku cmentarza (ok. 400 m).

Wykonanie dokumentacji projektowej oraz modernizacja oświetlenia ulicznego na terenie Gminy Nowa Słupia

W budżecie w roku 2019 r. została zabezpieczona kwota 2.500,00 zł z przeznaczeniem na opracowanie Studium Wykonalności Inwestycji dla projektu realizowanego w ramach RPO działanie 3.4 „Strategia niskoemisyjna, wsparcie zrównoważonej multimedialnej mobilności wiejskiej”.

Inwestycje w infrastrukturę w 2019 roku

Zakup nieruchomości (działek nr ewid. 1197 i 1198/2) pod Centrum Kulturowo-Archeologiczne w Nowej Słupi

W 2019 r. zostały zakupione działka nr ewid. 1197 o powierzchni 0,2123 za kwotę 140.000,00 zł oraz działka nr ewid. 1198/2 o powierzchni 0,1963 za cenę 119.000,00 tys. zł. Łącznie wykup wraz z opłatami manipulacyjnymi wyniósł 262.387,72

Budowa małej infrastruktury sportowo-rekreacyjnej o charakterze wielopokoleniowym OSA 2019 w miejscowości Rudki os. Górne oraz w Jeziorku

W ramach rządowego programu Gmina Nowa Słupia otrzymała dofinansowanie na budowę stref aktywności, w skład której wchodzi:

- Siłownia plenerowa
- Strefa relaksu (4 ławki, plenerowe urządzenia do gier, np. gier planszowych typu szachy/warcaby lub stół do ping ponga, trampolina, itp., zagospodarowanie zieleni)

Strefy aktywności powstały przy Szkole Podstawowej w Jeziorku oraz w Rudkach na Os. Górnym.

Środki na budowę w wysokości 75.000,00 zł pozyskane zostały z Funduszu Rozwoju Kultury Fizycznej Ministerstwa Sportu i Turystyki. Całkowity koszt zadania wynosi 150.500,00 zł. Dzięki współpracy z organizacjami pozarządowymi na terenie Gminy Nowa Słupia powstały również Otwarte Strefy Aktywności w Mirocicach oraz w Paprocicach.

Stowarzyszenie Rozwoju Wsi Mirocice, Hucisko, Baszowice oraz Stowarzyszenie na Rzecz Ekorozwoju Wsi Paprocice otrzymało z gminy na ten cel dotacje w wysokości 80.000,00 zł, ze środków z Funduszu Rozwoju Kultury Fizycznej Ministerstwa Sportu i Turystyki 75.000,00 zł.

OSA Mirocice



OSA w Jeziorku



Budowa świetlicy wiejskiej w miejscowości Włochy

Inwestycja realizowana została przez Ochotniczą Straż Pożarną we Włochach. Wkład własny na inwestycję w wysokości 270.983,84 zł zapewniła Gmina Nowa Słupia. Dofinansowanie z PROW 2014-2020 – Województwo Świętokrzyskie- 185 714,00 zł.

Powierzchnia całkowita budynku 118,07m²;

Długość 14,30 m, Szerokość 9,90m;

Budynek parterowy, dach dwuspadowy;

Kwota inwestycji – **456.697,84**

Świetlica we Włochach



Przeprowadzenie robót budowlanych mających na celu upamiętnienie kopca księcia Adama Czartoryskiego na Świętym Krzyżu Gmina Nowa Słupia

W 2019 r. wydatkowano kwotę 9.963,00 na wykonanie projektu i uzyskanie prawomocnego pozwolenia na budowę.

Poprawa efektywności energetycznej w budynkach użyteczności publicznej – Gmina Nowa Słupia – II etap (2019-2022)

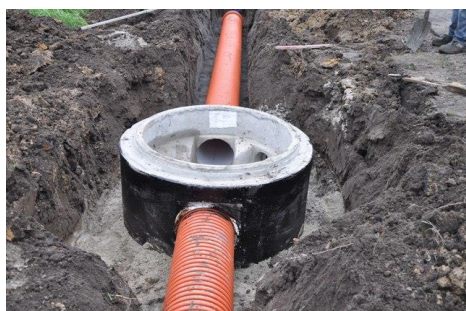
W ramach realizacji zadania została wykonana dokumentacja kosztorysowa (projekt branży budowlanej, projekt branży elektrycznej, projekt branży sanitarnej) dla budynków użyteczności publicznej: budynek Urzędu Miasta i Gminy w Nowej Słupi, budynek Lokalnego Punktu Informacyjno-Konsultacyjnego przy ul. Kieleckiej w Nowej Słupi, budynek Szkoły Podstawowej w Jeleniowie, Szkoły Podstawowej w Starej Słupi, Szkoły Podstawowej w Pokrzywiance, Szkoły Podstawowej w Mirocicach. Łączny koszt zadania 149.814,00 zł

Zakup elementów i montaż zadaszeń schodów przy budynku użyteczności publicznej w Rudkach

W 2019 r. za kwotę 6.839,37 zakupiono i zamontowano zadaszenia nad wejściami w budynkach użyteczności publicznej m.in. Zespołu Szkół w Rudkach, budynku Przedszkola w Rudkach.

Wykonanie przepompowni wodociągowej dla Pokrzywianki Górnej

Celem tej inwestycji było zapewnienie stałego ciśnienia wody, z którym to w ostatnich latach mieszkańcy Pokrzywianki Górnej mieli ogromny problem. Inwestycja realizowana była w systemie „Zaprojektuj i wybuduj”. Wartość inwestycji to 129.150,00 zł.



Rozbudowa sieci kanalizacji sanitarnej w aglomeracji Rudki i aglomeracji Nowa Słupia oraz wymiana i uzupełnienie sieci wodociągowej w Gminie Nowa Słupia

Łącznie w 2019 r. na nadzór i budowę kanalizacji sanitarnej wydatkowano kwotę 9.296.925,37



Opracowanie dokumentacji projektowej oraz budowa kanalizacji sanitarnej dla msc. Dębniak, Milanowska Wólka, Trzcianka i Jeleniów

W ramach realizacji zadania dokonano zapłaty ostatniej raty za wykonanie dokumentacji projektowej. Przeznaczono na ten cel 121.770,00 zł.

Wykup działek, wykonanie dokumentacji projektowej i budowa sieci kanalizacji sanitarnej wraz z oczyszczalnią ścieków dla msc. Jeziorko, Dębno, Mirocice, Baszowice oraz przebudowa oczyszczalni w Starej Słupi i włączenie do nowego ujęcia wody do gminnej sieci wodociągowej

W ramach realizacji zadania kwota 1459.719,28 zł została wydatkowana m.in na dokonanie wyceny działek pod ujęcie wody w Nowej Słupi i oczyszczalni ścieków w Mirocicach, opłaty sądowej za sporządzenie aktu notarialnego oraz zapłaty za projekt budowlany.

Wykup działek, wykonanie dokumentacji projektowej i budowa sieci kanalizacji sanitarnej wraz z oczyszczalnią ścieków dla msc. Paprocice i Bartoszowiny oraz opracowanie dokumentacji na nowe ujęcie wody i jego włączenie do gminnej sieci wodociągowej w Bartoszowinach

W 2019 r. w ramach realizacji zadania została wykonana m.in: dokumentacja projektowa, analiza efektywności kosztowej, opłata za wycenę nieruchomości pod budowę oczyszczalni ścieków w miejscowości Bartoszowiny, opłata za sporządzenie aktu notarialnego.

Opracowanie dokumentacji projektowej i uporządkowanie sieci kanalizacji sanitarnej i deszczowej przy ul. Staszica w Nowej Słupii, przy ul. Górniczej i Kolejowej w Rudkach oraz opracowanie dokumentacji na wymianę wodociągu w miejscowości Cząstków – Rudki – 18.450,00

W ramach realizacji zadania została wykonana dokumentacja projektowa na „Wymianę wodociągu w miejscowości Cząstków -Rudki - Osiedle Górne”. Wartość zadania 18.450,00 zł.

W 2019 r. zlecono również do realizacji opracowanie dokumentacji projektowej w szczególności projektu budowlanego wraz z uzyskaniem wszystkich niezbędnych uzgodnień i pozwoleń na: „Rozdział kanalizacji ogólnospławnej na sanitarną i deszczową przy ul. Górniczej w Rudkach wraz z zaprojektowaniem przyłączy do przyległych budynków” (ul. Górnicza - droga gminna nr 352056T długość ok. 600 m), rozdział kanalizacji ogólnospławnej na sanitarną i deszczową przy ul. Kolejowej w Rudkach wraz zaprojektowaniem przyłączy do przyległych budynków (ul. Kolejowa - droga powiatowa nr DP 0633T długość ok. 300 m począwszy od skrzyżowania z drogą wojewódzką nr 756 Starachowice – Stopnica), zaprojektowanie kanalizacji sanitarnej do ok. 5 domów przy drodze wojewódzkiej nr 756 Starachowice - Stopnica w Rudkach ul. Starachowicka wraz z przejściem poprzecznym pod drogą wojewódzką. Zlecono również aktualizację projektu budowlano-wykonawczego „Budowa sieci kanalizacji sanitarnej w msc. Nowa Słupia, ulica Staszica, Gmina Nowa Słupia” wraz z uzyskaniem wszystkich niezbędnych pozwoleń w zakresie robót prowadzonych w pasie drogi wojewódzkiej nr 756 Starachowice – Stopnica w msc. Nowa Słupia ul. Staszica”

7. POMOC SPOŁECZNA, BEZPIECZEŃSTWO MIESZKAŃCÓW GMINY

Realizacja lokalnej polityki społecznej w Gminie Nowa Słupia oparta jest na długofalowym planowaniu. Planowane działania mają na celu osiągnięcie trwałej zmiany społecznej zgodnie z przyjętymi w Strategii Integracji i Rozwiązywania Problemów Społecznych w Gminie Nowa Słupia na lata 2016 – 2022 priorytetami.

Kluczową instytucją przeciwdziałania wykluczeniu społecznemu na terenie gminy Nowa Słupia jest Ośrodek Pomocy Społecznej.

Celem działalności jednostki jest organizowanie i wykonywanie zadań z zakresu pomocy społecznej, w szczególności poprzez doprowadzenie do życiowego usamodzielnienia osób i rodzin korzystających z pomocy i zintegrowanie ich ze środowiskiem oraz wspieranie osób i rodzin w wysiłkach zmierzających do zaspokojenia niezbędnych potrzeb. System pomocy społecznej w gminie Nowa Słupia obejmuje wsparciem ponad 10% ogółu mieszkańców gminy.

Czynniki warunkujące wsparcie to:

- przyczyny ekonomiczne tj. ubóstwo, bezrobocie,
- przyczyny zdrowotne tj. długotrwała lub ciężka choroba, niepełnosprawność,
- przyczyny rodzinne tj. bezradność w sprawach opiekuńczo – wychowawczych, alkoholizm, przemoc.

Pomoc oferowana mieszkańcom to również liczne świadczenia pieniężne, ale i również inne rozmaite formy wsparcia niefinansowego. Świadczenia pieniężne wypłacane są osobom i rodzinom, których dochód na osobę nie przekracza poziomu określonego w ustawie o pomocy społecznej, przy jednoczesnym wystąpieniu co najmniej jednego z powodów lub innych okoliczności uzasadniających udzielenie pomocy.

Osoby i rodziny w trudnej sytuacji materialnej mogą ubiegać się o wsparcie finansowe z pomocy społecznej w postaci zasiłków oraz pomocy w naturze.

Podstawową formą pomocy są: zasiłek stały, zasiłek okresowy oraz zasiłek celowy.

Zasiłek stały jest świadczeniem pieniężnym, które przysługuje osobie pełnoletniej niezdolnej do pracy z powodu wieku lub całkowicie niezdolnej do pracy, jeżeli jej dochód jest niższy od kryterium dochodowego osoby samotnie gospodarującej lub w przypadku osoby pozostającej w rodzinie – jeżeli jej dochód, jak również dochód na osobę w rodzinie, są niższe od kryterium dochodowego na osobę w rodzinie.

Zasiłek okresowy przysługuje w szczególności ze względu na długotrwałą chorobę, niepełnosprawność, bezrobocie, możliwość utrzymania lub nabycia uprawnień do świadczeń z innych systemów zabezpieczenia społecznego.

Zasiłek celowy wypłacany jest na zaspokojenie podstawowych potrzeb, w szczególności na pokrycie, w części lub całości, wydatków związanych z zakupem żywności, odzieży, obuwia, leków, opału czy kosztów utrzymania mieszkania.

Korzystający ze świadczeń wg. rodzajów udzielanych zasiłków

Lp.	Wyszczególnienie	Liczba osób, którym przyznano świadczenie w 2019 r.
1.	Zasiłek stały	81
2.	Zasiłek okresowy	161
3.	Zasiłek celowy	230

Obok świadczeń realizowanych na mocy ustawy o pomocy społecznej przyznawane są także, na podstawie odrębnych przepisów, inne formy finansowego wspierania osób i rodzin: świadczenia rodzinne, świadczenia wychowawcze, świadczenia z funduszu alimentacyjnego, dodatki mieszkaniowe oraz dodatki energetyczne.

Dodatek mieszkaniowy z zasady ma pokryć ze środków publicznych (gminnych) tę część wydatków na mieszkanie, która przekracza określony poziom, uznawany za dopuszczalny. Ustawa o dochodach mieszkaniowych reguluje, komu przysługuje dodatek mieszkaniowy i określa niezbędne przesłanki uprawniające do otrzymania dodatku tj. tytuł prawny, kryterium dochodowe i normatywną powierzchnię lokalu mieszkalnego w zależności od liczby członków gospodarstwa domowego.

Dodatek energetyczny został wprowadzony zmianą ustawy z dnia 10 kwietnia 1997 r. – Prawo energetyczne. Od 1 stycznia 2014 r. o świadczenie mogą ubiegać się osoby, którym przyznano dodatek mieszkaniowy.

Świadczenie alimentacyjne reguluje ustawa o pomocy osobom uprawnionym do alimentów. Jest to świadczenie wypłacane osobom uprawnionym do otrzymania takiego świadczenia ustalonego na podstawie tytułu wykonawczego w sytuacji, gdy egzekucja tego świadczenia jest bezskuteczna.

Świadczenia rodzinne przyznawane jest na podstawie ustawy o świadczeniach rodzinnych. Wsparcie to obejmuje zasiłek rodzinny oraz rozmaite dodatki do zasiłku rodzinnego, świadczenia opiekuńcze a także jednorazową zapomogę z tytułu urodzenia dziecka.

Świadczenie wychowawcze przyznawane jest na podstawie ustawy z dnia 11 lutego 2016 r. o pomocy państwa w wychowywaniu dzieci. Świadczenie wychowawcze przysługuje matce, ojcu, opiekunowi faktycznemu dziecka albo opiekunowi prawnemu dziecka. Przysługuje ono do dnia ukończenia przez dziecko 18. roku życia, w wysokości 500,00 zł miesięcznie na dziecko w rodzinie.

Korzystający ze świadczeń wg. rodzajów

Lp.	Wyszczególnienie	Liczba wydanych decyzji	Wyplacona kwota
1.	Świadczenie wychowawcze	1076	7 649 587,90
2.	Świadczenia rodzinne	1455	3 703 307,67
3.	Fundusz alimentacyjny	42	243 820,00
4.	Dodatki energetyczne	11	1 086,24
5.	Dodatki mieszkaniowe	25	19 782,06
6.	Ogółem:	2 609	11 617 583,87

Bezpieczeństwo mieszkańców – Ochotnicze Straże Pożarne

Na terenie Gminy zarejestrowanych jest 6 jednostek OSP:

- Ochotnicza Straż Pożarna w Nowej Słupi
- Ochotnicza Straż Pożarna w Sosnówce
- Ochotnicza Straż Pożarna we Włochach
- Ochotnicza Straż Pożarna w Starej Słupi
- Ochotnicza Straż Pożarna w Mirocicach
- Ochotnicza Straż Pożarna w Paprocicach

OSP Nowa Słupia, Stara Słupia oraz Mirocice należą do Krajowego Systemu Ratowniczo – Gaśniczego.

W ciągu 2019 strażacy wyjeżdżali do akcji **241** razy do pożarów oraz wypadków drogowych. Dla porównania w 2018 r. strażacy wyjeżdżali **149** razy.

W 2019 do OSP wstąpiło nowych **19** członków. Ogółem zrzeszonych jest **160** członków (**158** mężczyzn i **2** kobiety)

W 2019 r. ogółem na OSP wydatkowano w budżecie kwotę 189.075,29.

W wydatkach mieści się :wynagrodzenie ,ubezpieczenie strażaków. ubezpieczenie pojazdów, przegląd sprzętu technicznego, badania medyczne, paliwo, energia , sorty mundurowe oraz zakup masztu oświetleniowego automatycznego z najświetnikami LEC EDA dla Ochotniczej Straży Pożarnej we Włochach.

8. OŚWIATA

W obecnym roku szkolnym 2019/2020 do przedszkoli i oddziałów przedszkolnych funkcjonujących przy szkołach podstawowych uczęszcza 309 wychowanków.



Liczba wychowanków w poszczególnych placówkach

Lp.	Wyszczególnienie	Liczba dzieci w roku szkolnym 2018/2019	Liczba dzieci w roku szkolnym 2019/2020
1	Przedszkole w Rudkach	66	69
2	Oddział Przedszkolny w SP Nowa Słupia	75	67
3	Oddział Przedszkolny w SP Rudki	33	17
4	Oddział Przedszkolny w SP Pokrzywianka	12	10
5	Oddział Przedszkolny w SP Stara Słupia	26	26
6	Oddział Przedszkolny w SP Jeleniowie	20	24
7	Oddział Przedszkolny w SP Mirocicach	22	24
8	Oddział Przedszkolny w SP Jeziorku	54	58
9	Oddział Przedszkolny w SP Paprocice	10	14
Ogółem:		318	309

Liczba uczniów w szkołach podstawowych w roku szkolnym 2018/2019

Lp.	Wyszczególnienie	Kl.I	Kl.II	Kl.III	Kl.IV	Kl.V	Kl.VI	Kl. VII	Kl.VIII	Ogółem
1.	SP Jeleniów	10	5	1	6	8	3	6	6	45
2.	SP Jeziorko	18	3	13	17	12	15	10	10	98
3.	SP Mirocice	4	3	8	5	7	2	4	5	38
4.	SP Pokrzywianka	7	6	0	8	4	10	5	9	49
5.	SP Paprocice	3	2	5	4	3	5	2	8	32
6.	SP Stara Słupia	1	6	7	11	9	11	5	8	58
7.	Zespół Szkół w Rudkach	24	17	17	31	31	22	28	26	196
8.	SP Nowa Słupia	20	15	10	41	32	14	30	28	190
Ogółem:		87	57	61	123	106	82	90	100	706

Liczba uczniów w szkołach podstawowych w roku szkolnym 2019/2020

Lp.	Wyszczególnienie	Kl. I	Kl.II	Kl.III	Kl.IV	Kl.V	Kl.VI	Kl. VII	Kl.VIII	Ogółem
1.	SP Jeleniów	0	11	5	2	6	7	2	6	39
2.	SP Jeziorko	13	18	3	14	18	12	15	10	103
3.	SP Mirocice	5	4	3	8	5	7	2	4	38
4.	SP Pokrzywianka	4	7	6	0	8	4	10	5	44
5.	SP Paprocice	0	3	2	5	4	3	5	2	24
6.	SP Stara Słupia	7		7	8	10	8	9	5	55
7.	Zespół Szkół w Rudkach	27	22	17	15	31	28	25	28	193

8.	SP Nowa Słupia	20	21	14	9	40	33	14	29	180
Ogółem:		76	87	57	61	122	102	82	89	676

Od 1 września 2019 r. w szkołach 5 uczniów realizuje zajęcia rewalidacyjno-wychowawcze.

Najmniejszą szkołą jest Szkoła Podstawowa w Paprociach, do której do klas I – VIII uczęszcza 24 uczniów.

Największe dwie placówki to Szkoła Podstawowa im. Boh. Powstania Styczniowego w Nowej Słupi – uczęszcza do niej łącznie 180 uczniów w klasach I – III oraz Zespół Szkół w Rudkach – uczęszcza łącznie 193 uczniów w klasach I - III.

Do końca sierpnia 2019 r. w systemie funkcjonowały gimnazja.

Liczba uczniów w gimnazjum w roku szkolnym 2018/2019

Lp.	Wyszczególnienie	Liczba dzieci w roku szkolnym 2018/2019
1.	Gimnazjum im. Bł. ks. Markiewicza w Nowej Słupi	45
2.	Gimnazjum im. S. Żeromskiego w Rudkach	46
3.	Gimnazjum w Paprociach	5
Ogółem:		96

Placówki oświatowe dysponują obiektami wraz z wyposażeniem służącym prowadzeniu działalności edukacyjnej, wychowawczej i opiekuńczej.

Budżet Gminy wydatkuje na cele oświatowe środki przede wszystkim na: wynagrodzenia i pochodne od nich, utrzymanie pomieszczeń szkolnych, sal gimnastycznych, ogrzewanie, wodę i energię w placówkach oświatowych. Samorząd otrzymuje z budżetu państwa pieniądze w postaci subwencji oświatowej w wielkości uzależnionej od liczby uczniów uczęszczających do szkół. Ponadto Gmina finansuje także dojazdy dzieci do szkół, posiłki w szkołach, czy niezbędne inwestycje.

Corocznie podejmowane są działania inwestycyjne mające na celu podwyższenie jakości bazy edukacyjnej. Stan techniczny i funkcjonalność budynków oświatowych oraz urządzeń sportowo-rekreacyjnych uznać należy za dobry. Większość remontów wykonywana jest z budżetów poszczególnych placówek oświatowych.

Szkoły prowadzone przez stowarzyszenia otrzymują dotację podmiotową. Przepisy prawne określające zasady dotowania szkół i placówek nie samorządowych zostały zawarte w rozdziale 3 ustawy z dnia 27 października 2017 r. o finansowaniu zadań oświatowych. Ogółem dotacje dla szkół, dla których organem prowadzącym są stowarzyszenia wynosi 5.749.524,73 zł.

Wśród zrealizowanych inwestycji oświatowych z budżetu szkoły, dla których organem prowadzącym jest Gmina Nowa Słupia do najważniejszych należy zaliczyć wymianę wykładziny podłogowej w budynku Przedszkola w Rudkach. Całkowity koszt remontu wyniósł 16.136,48 zł. oraz zadanie realizowane przez Urząd Miasta i Gminy w Nowej Słupi „Modernizacja hali sportowej przy Szkole Podstawowej w Nowej Słupi oraz doposażenie pracowni matematyczno-przyrodniczej w Zespole Szkół w Rudkach.” W ramach realizacji tego zadania w 2019 r. za kwotę 14.581,90 zł zostały zakupione pomoce dydaktyczne dla szkoły, tablety, drukarki, figury geometryczne. Została również wykonana Studium Wykonalności Inwestycji oraz dokumentacja projektowa za kwotę 31.054,00 zł.

9. KULTURA I TURYSTYKA

Na terenie Gminy Nowa Słupia funkcjonują dwie samorządowe instytucje kultury – Gminny Ośrodek Kultury Sportu i Turystyki oraz Park Dziedzictwa Gór Świętokrzyskich „Łysa Góra”.

Gminny Ośrodek Kultury, Sportu i Turystyki prowadzi swoją działalność w oparciu o zapisy zawarte w Statucie oraz rozpoznawane potrzeby kulturalne społeczeństwa gminy przy uwzględnieniu możliwości kadrowych, lokalowych, finansowych oraz stanu wyposażenia w odpowiedni sprzęt. GOKSiT organizuje różnorodne formy edukacji kulturalnej, imprezy rekreacyjno-sportowe, turystyczne.

W 2019 r. GOKSiT organizował przy współpracy z KGW, OSP, stowarzyszeniami, Grupą Wsparcia Emeryk oraz szkołami ponad 50 imprez, wydarzeń m.in. po raz kolejny zorganizowano m.in.: Wielką Orkiestrę Świątecznej Pomocy, Dzień Babci i Dziadka, Feryjny

misz-masz, Dzień Kobiet, Przegląd pieśni pasyjnej i pokutnej na Świętym Krzyżu, Jarmark na Świętym Krzyżu, Dymarki Świętokrzyskie Nowa Słupia, Dożynki gminne, Dzień Strażaka, Podsumowanie roku kulturowego, Święto Jana Baszowice. Przypomnieć należy, że Gmina oraz największa impreza w regionie- Dymarki Świętokrzyskie były mocno promowane zarówno w mediach, ale również podczas tygodniowej wystawy w Sejmie RP oraz podczas targów. Podległe pod Dom Kultury są 3 biblioteki, Centrum Kulturowo-Archeologiczne, 5 świetlic, Muzeum Starożytnego Hutnictwa Świętokrzyskiego im. M. Radwana oraz Dom Opata. Sezon na CK-A trwał od końca kwietnia do połowy października 2019r. Podczas wycieczek i indywidualnych odwiedzin, turyści mogli zobaczyć pracę i życie ludzi zajmujących się metalurgią 2000 lat temu. Prezentacji dokonywało 6 osób. W roku 2019 został wybudowany tam również starożytny plac zabaw, warownia, z której korzystali zarówno turyści, jak i mieszkańcy gminy. W roku bieżącym planowane jest doposażenie CK-A w maszyny i urządzenia batalistyczne, repliki z czasów starożytnych. Z dotacji Urzędu Miasta i Gminy Nowa Słupia instytucja kultury w 2019r. otrzymała 550 000 zł dotacji, oraz na działalność bibliotek 116 000 zł.

Drugą instytucją kultury działającą na terenie Gminy Nowa Słupia jest Park Dziedzictwa Gór Świętokrzyskich „Łysa Góra“.

Przedmiotem działania PDGŚ jest ukazanie oraz popularyzacja dziedzictwa kulturowego Ziemi Świętokrzyskiej, związanego z wyjątkową historią regionu i bogactwem legend.

Głównym celem PDGŚ było przygotowanie wniosku i aplikacji konkursowej w ramach Regionalnego Programu Operacyjnego Województwa Świętokrzyskiego związanego z rozbudową i przebudową istniejącego na terenie Centrum Kulturowo – Archeologicznego amfiteatru, który docelowo ma tworzyć – obiekt - Park Dziedzictwa Gór Świętokrzyskich „Łysa Góra”, a w szczególności przygotowanie aplikacji konkursowej do RPO WŚ działanie 4.4 Dziedzictwo Kulturowe i Przyrodnicze, oraz pozyskanie dofinansowania w ramach Konkursu. Projekt jest w trakcie realizacji.

Inwestycje w turystykę i kulturę w 2019 roku

Renowacja obiektów zabytkowych wraz z przebudową i wyposażeniem obiektów publicznej infrastruktury kulturalnej na obszarze gmin Gór Świętokrzyskich

W 2019 r. w ramach realizacji zadania wydatkowano kwotę 272.907,61 zł. Kwota ta została przeznaczona m.in. na wybudowanie warowni oraz zadaszonej altany z miejscem na grilla na Centrum Kulturowo-Archeologicznym. Wyremontowana została również Opatówka m.in.

wymieniona instalacja elektryczna, instalacja co, malowanie, cyklowanie, remont dwóch łazienek. Zagospodarowany został również teren wokół budynku.





Rozbudowa i przebudowa budynku Amfiteatru wraz ze zmianą sposobu użytkowania na Park Dziedzictwa Gór Świętokrzyskich „Łysa Góra” związanego z rozszerzeniem działalności kulturalnej i turystycznej Gminy Nowa Słupia

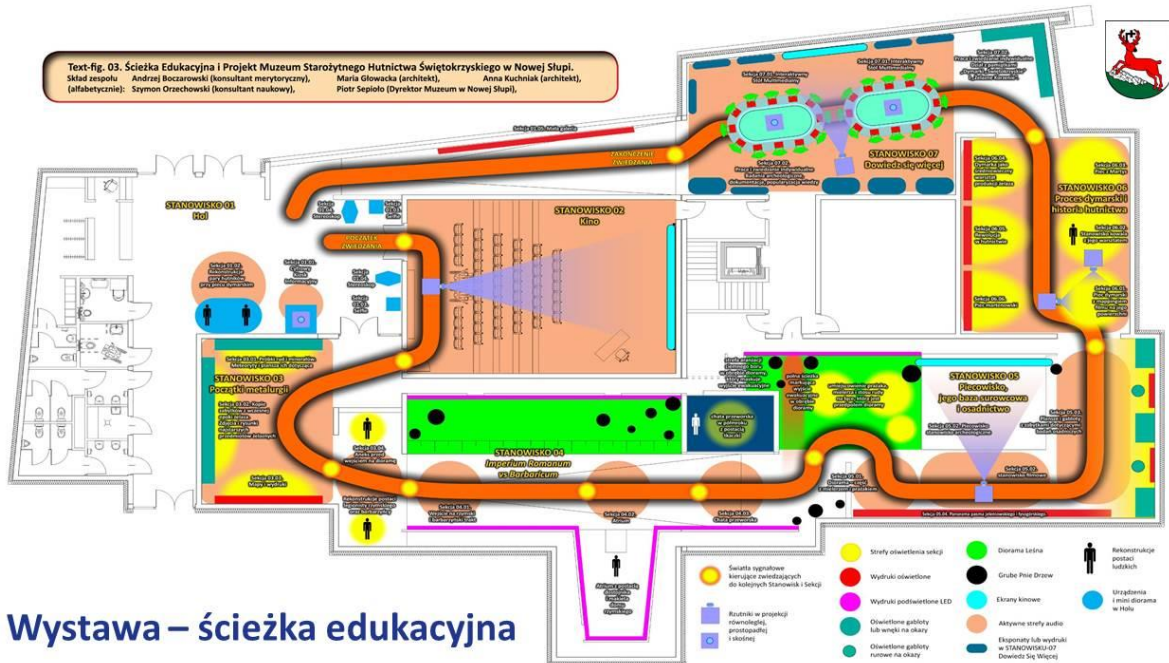
W 2019 r. w ramach realizacji zadania wydatkowano kwotę 97.118,21 zł. Kwota ta została przeznaczona m.in. na zarządzanie i dokumentowanie projektu, usługi doradztwa prawnego, przygotowanie dokumentacji postępowań.

Rozbudowa i przebudowa Muzeum Starożytnego Hutnictwa w Nowej Słupi wraz z zagospodarowaniem terenu przestrzeni z zastosowaniem terenu przestrzeni z dostosowaniem do prowadzenia działalności kulturalnej

W 2019 r. w ramach realizacji zadania wydatkowano kwotę 1.590.893,97 zł. Kwota ta została przeznaczona m.in. na wykonanie dokumentacji projektowej: budowlanej i wykonawczej, urządzenie placu budowy i prace ziemne, zakup elementów wyposażenia (multimedia).



Text-fig. 03. Ścieżka Edukacyjna i Projekt Muzeum Starożytnego Hutnictwa Świętokrzyskiego w Nowej Słupi.
 Skład zespołu: Andrzej Boczarowski (konsultant merytoryczny), Maria Glowacka (architekt), Anna Kuchniak (architekt),
 (alfabetycznie): Szymon Orzechowski (konsultant naukowy), Piotr Sepiolo (dyrektor Muzeum w Nowej Słupi).





„Utworzenie świetlic środowiskowych w Gminie Nowa Słupia”

W 219 roku Gminny Ośrodek Kultury i Sportu rozpoczął realizację projektu przeznaczonego dla 152 dzieci z terenu gminy. W jego ramach utworzono 5 świetlic - w Rudkach, w Nowej Słupi, w Starej Słupi, w Mirocicach i w Baszowicach, przeprowadzając remonty i nabywając wyposażenie. Dzieci i młodzież mogą brać udział w zajęciach plastycznych, muzycznych, teatralnych, informatycznych, z j.angielskiego i sportowych oraz w urozmaiconych zajęciach z opiekunami świetlic. Dofinansowanie: 1 290 954,00. Projekt będzie realizowany do 30.04.2022 r.

10. INFORMACJA O REALIZACJI POLITYK, PROGRAMÓW I STRATEGII

Strategia rozwoju

Strategia Rozwoju Gminy Nowa Słupia na lata 2016-2023 została uchwalona w 2016 r. W 2018 r. została ona zaktualizowana.

WIZJA

Gmina Nowa Słupia to perła Gór Świętokrzyskich, aktywna turystyczna, będąca najlepszym ośrodkiem kultury, sztuki i twórczości ludowej.

Wizję Gminy Nowa Słupia, planowana do osiągnięcia do 2023 roku jest osiągnięcie pozycji regionalnego lidera w dziedzinie turystyki i rekreacji oraz rozwoju przedsiębiorczości, poprzez poprawę i dostosowania infrastruktury technicznej i okołobiznesowej.

MISJA

Misją Gminy jest optymalne zaspokojenie zbiorowych potrzeb mieszkańców przez wykonanie zadań publicznych z poszanowaniem środowiska i racjonalnym wykorzystaniem jego zasobów oraz wspieraniem i tworzeniem aktywnego ośrodka gospodarczego, kulturowego i turystyczno – rekreacyjnego.

Cel strategiczny Wzrost atrakcyjności gminy Nowa Słupia jako miejsca wypoczynku i zamieszkania		
Cel operacyjny	Zadania realizacyjne	Przedsięwzięcia zrealizowane i rozpoczęte w 2019 r.
Rozbudowa i rozwój infrastruktury turystyczno - rekreacyjnej	<ol style="list-style-type: none"> 1. Kontynuacja zagospodarowania terenów dymarkowych i okalających. 2. Wyznaczania szlaków rowerowych i ich budowa wraz z zagospodarowaniem miejsc docelowych m.in. trasy obserwacyjne, wiaty turystyczne, wieże widokowe. 3. Tworzenie i wspieranie lokalnych organizacji i firm turystycznych. 4. Utworzenie kompletnej bazy turystycznej. 5. Promocja na konferencjach, warsztatach edukacyjnych, targach. imprezach branżowych, prasie w tym wydawnictwach turystycznych, radio, TV, banerach. 6. Dostosowanie obiektów dziedzictwa kulturowego do funkcji turystycznych oraz kulturalnych 	<p>Renowacja obiektów zabytkowych wraz z przebudową i wyposażeniem obiektów publicznej infrastruktury kulturalnej na obszarze gmin Gór Świętokrzyskich</p> <p>Ochrona i promocja wielowiekowej spuścizny kulturowej Gór Świętokrzyskich poprzez rozbudowę Parku Dziedzictwa Gór Świętokrzyskich na terenie Gminy Nowa Słupia</p> <p>Rozbudowa i przebudowa Muzeum Starożytnego Hutnictwa w Nowej Słupi wraz z zagospodarowaniem terenu przestrzeni z zastosowaniem terenu przestrzeni z dostosowaniem do prowadzenia działalności kulturalnej</p>
Rozwój bazy agroturystycznej	<ol style="list-style-type: none"> 1. Budowa, modernizacja oraz doposażenie bazy agroturystycznej 	

	2. Wsparcie rozwoju gospodarstw agroturystycznych	
Budowa terenów inwestycyjnych	<ol style="list-style-type: none"> 1. Uzbrojenie terenów inwestycyjnych 2. Opracowanie systemu zachęt dla inwestorów zewnętrznych 3. Promocja terenów inwestycyjnych 	
Zwiększenie usług zdrowotnych	<ol style="list-style-type: none"> 1. Wsparcie poszerzenia oferty w ośrodkach zdrowia o opiekę specjalistyczną 2. Rozwój powszechnej edukacji zdrowotnej i promocja zdrowia 	Zakup przez gminę Nowa Słupia szczepionek przeciwko grypie. Współpraca z firmami organizującymi bezpłatne badania profilaktyczne.
Rozwój sektora mikro- małych przedsiębiorstw	<ol style="list-style-type: none"> 1. Wprowadzenie preferencji dla firm MSP 2. Utworzenie inkubatora przedsiębiorczości oraz inkubatora produktów lokalnych 3. Wsparcie rozwoju przedsiębiorczości społecznej (np. spółdzielnie socjalne) 4. Promowanie zrzeszania się przedsiębiorców oraz samorządu gospodarczego wśród lokalnych przedsiębiorców 5. Promocja gospodarcza gminy 6. Promocja postaw przedsiębiorczych, w tym system przygotowania młodzieży do rozwoju przedsiębiorczości 7. Wspieranie zatrudnienia oraz mobilności potencjalnych pracowników przedsiębiorstw 	Tworzenie pozytywnego wizerunku gminy. Mobilizowanie dynamiki gospodarczej.

Cel strategiczny Wysoki stopień rozwoju infrastruktury technicznej		
Cel operacyjny	Zadania realizacyjne	Przedsięwzięcia zrealizowane w 2019 r.

<p>Poprawa stanu infrastruktury drogowej (budowa, przebudowa, zmiana nawierzchni, remont)</p>	<ol style="list-style-type: none"> 1. Remont i modernizacja dróg gminnych 2. Budowa dróg wewnętrznych oraz dróg dojazdowych do pól 3. Budowa, remont i modernizacja chodników 4. Uzbrajanie nowych terenów mieszkaniowych w sieć drogową 5. Budowa oświetlenia przy najbardziej ruchliwych drogach 6. Współdziałanie w modernizacji dróg powiatowych i wojewódzkich 7. Poprawa bezpieczeństwa przy drogach gminnych, powiatowych oraz wojewódzkich poprzez: budowę chodników, budowę progów zwalniających, poprawę świadomości mieszkańców odnośnie bezpieczeństwa na drogach, systematyczne wykaszanie poboczy oraz przycinanie wystających gałęzi, drzew i krzewów. 8. Rozbudowa systemu odwodnienia dróg gminnych, powiatowych oraz wojewódzkich poprzez poprawę drożności istniejących rowów, budowę nowych rowów, budowę nowych odcinków kanalizacji deszczowej i zbiorników na wodę deszczową 	<p>Przebudowa drogi gminnej nr 352009T Stara Słupia - Hektary - Dębniak.</p> <p>Przebudowa w ramach modernizacji drogi dojazdowej do gruntów rolnych w miejscowości Bartoszowiny na długości 290 mb, dz. nr ewid. 119" (droga wewnętrzna)</p> <p>Dotacja celowa na przebudowę drogi powiatowej nr 0599T Bodzentyn-Celiny-Wola Szczygiełkowa -Dębno-Jeziorko od. km: 7+830 do km 8+930</p> <p>Dotacja celowa dla Powiatu Kieleckiego na realizację zadania pn. „Remont drogi powiatowej nr 0632T Sosnówka – Osiedle Górne – Włochy od km: 5 + 770 do km: 6 + 170.</p> <p>Modernizacja i dobudowa oświetlenia ulicznego w Gminie Nowa Słupia</p>
<p>Zwiększony stopień skanalizowania</p>	<ol style="list-style-type: none"> 1. Kontynuacja skanalizowania pozostałych miejscowości Gminy. 2. Przygotowanie dokumentacji technicznej i budowa kanalizacji. 3. Uzbrajanie nowych terenów mieszkaniowych w sieć kanalizacyjną 4. Mobilizacja mieszkańców do 	<p>Rozbudowa sieci kanalizacji sanitarnej w aglomeracji Rudki i aglomeracji Nowa Słupia oraz uzupełnienie sieci wodociągowej w Gminie Nowa Słupia</p> <p>Wykonanie przepompowni wodociągowej dla Pokrzywianki Górnej</p>

	<p>podłączenia się do sieci kanalizacyjnej.</p>	<p>Rozbudowa sieci kanalizacji sanitarnej w aglomeracji Rudki i aglomeracji Nowa Słupia oraz wymiana i uzupełnienie sieci wodociągowej w Gminie Nowa Słupia</p> <p>Opracowanie dokumentacji projektowej oraz budowa kanalizacji sanitarnej dla msc. Dębniak, Milanowska Wólka, Trzcianka i Jeleniów</p> <p>Wykup działek, wykonanie dokumentacji projektowej i budowa sieci kanalizacji sanitarnej wraz z oczyszczalnią ścieków dla msc. Jeziorko, Dębno, Mirocice, Baszowice oraz przebudowa oczyszczalni w Starej Słupi i włączenie do nowego ujęcia wody do gminnej sieci wodociągowej</p> <p>Wykup działek, wykonanie dokumentacji projektowej i budowa sieci kanalizacji sanitarnej wraz z oczyszczalnią ścieków dla msc. Paprocice i Bartoszowiny oraz opracowanie dokumentacji na nowe ujęcie wody i jego włączenie do gminnej sieci wodociągowej w Bartoszowinach</p> <p>Opracowanie dokumentacji projektowej i uporządkowanie sieci kanalizacji sanitarnej i deszczowej przy ul. Staszica w Nowej Słupi, przy ul. Górniczej i Kolejowej w Rudkach oraz opracowanie dokumentacji na wymianę wodociągu w miejscowości Cząstków – Rudki</p>
--	---	---

Zwiększony dostęp do sieci gazowej	<ol style="list-style-type: none"> 1. Współpraca z zakładami gazowniczymi w zakresie budowy i rozbudowy sieci gazowej 2. Promowanie przyłączania się mieszkańców do sieci gazowej 	Trzeci etap gazyfikacji gminy – miejscowość Nowa Słupia – zakończenie planowane na lata 2022-2023.
Poprawa stanu gminnego placu targowego	<ol style="list-style-type: none"> 1. Modernizacja placu targowego 2. Budowa parkingu przy placu targowym 	

Cel strategiczny Wysoka aktywność rolników i nowe sfery ich działalności		
Cel operacyjny	Zadania realizacyjne	Przedsięwzięcia realizowane w 2019 r.
Szkolenia dla rolników dot. możliwości pozyskiwania środków na rozwój działalności rolniczej	Organizacja spotkań informacyjnych w każdym sołectwie na temat pozyskiwania środków z UE przez rolników	Organizacja cyklicznych szkoleń w Urzędzie Miasta i Gminy przez Świętokrzyski Ośrodek Doradztwa Zawodowego Rolników

Cel strategiczny Zwiększony poziom zaspakajania potrzeb społecznych		
Cel operacyjny	Zadania realizacyjne	Przedsięwzięcia realizowane w 2019 r.
Zmniejszone zagrożenie przestępczością	<ol style="list-style-type: none"> 1. Tworzenie warunków i oferty spędzania wolnego czasu dla młodzieży. 2. Zwiększenie egzekwowania istniejących przepisów w zakresie porządku publicznego. 3. Powszechna edukacja mieszkańców gminy w zakresie dbałości o bezpieczeństwo. 	Działanie zespołu interdyscyplinarnego Ścisła współpraca z PCPR w zakresie przeciwdziałania przemocy w rodzinie Współpraca z policją, z kuratorami społecznymi, z kuratorami sądowymi Szkolenia, pogadanki dla osób starszych z zakresu bezpieczeństwa
Zwiększona stabilność materialna mieszkańców	<ol style="list-style-type: none"> 1. Prowadzenie polityki wspierania firm zatrudniających mieszkańców Gminy Nowa Słupia. 	Realizacja projektu ” Działania na rzecz włączenia społecznego w Gminie Nowa Słupia – Usprawnianie Funkcjonowania M- GOPS Nowa

	<ol style="list-style-type: none"> 2. Kontynuacja zatrudnienia przez Urząd Gminy osób bezrobotnych z terenu gminy do prac doraźnych. 3. Przeznaczenie terenów pod zabudowę mieszkaniową. 4. Stwarzanie warunków do aktywności zawodowej dla osób sprawujących opiekę nad osobami zależnymi, w tym przedszkola, żłobki, opiekunowie dzieci oraz osób starszych. 5. Rozwijanie przedsiębiorczości społecznej np. poprzez spółdzielnie socjalne. 	<p>Słupia” Pomoc finansowa Program pomocy żywnościowej PO PŻ Pomoc materialna w postaci zbiórek Doradztwo zawodowe Pomoc psychologa Pomoc logopedy Realizacja prac społecznie użytecznych Pomoc prawna Kontrakty socjalne</p>
Zwiększony stopień pomocy społecznej	<ol style="list-style-type: none"> 1. Zorganizowanie zajęć dla osób zagrożonych wykluczeniem społecznym. 2. Budowa domu opieki społecznej. 	<p>Kontynuacja udziału w projekcie realizowanym przez PCPR w Kielcach CENTRUM ASYSTENTURY SPOŁECZNEJ KROK W STRONE SAMODZIELNOŚCI Udział w projekcie „CENTRUM USŁUG – Współpraca na rzecz społeczności lokalnej”. Realizacja usług opiekuńczych Realizacja specjalistycznych Usług Opiekuńczych Realizacja programu opieka 75 + Realizacja w porozumieniu ze starostwem kompleksowej rehabilitacji dla osób z terenu Miasta i Gminy Nowa Słupia Dokształcanie pracowników (specjalizacje, studia podyplomowe, kursy szkolenia) Wnioski o leczeni odwykowe Wnioski o przymusowe leczenie psychiatryczne Wnioski o przymusowe umieszczenie w DPS Organizacja Wieczery Wigilijnej</p>
Wszechstronny rozwój intelektualny, fizyczny, kulturalny	<ol style="list-style-type: none"> 1. Budowa oraz doposażenie świetlic wiejskich wraz z ich otoczeniem. 2. Budowa kompleksów rekreacyjno- sportowych. 3. Budowa „małej infrastruktury” rekreacyjnej, w tym: place 	<p>Modernizacja hali sportowej przy Szkole Podstawowej w Nowej Słupi oraz doposażenie pracowni matematyczno – przyrodniczej w Zespole Szkół w Rudkach.</p>

	<p>zabaw, wiaty wypoczynkowe, siłownie zewnętrzne, boiska wielofunkcyjne.</p> <p>4. Modernizacja istniejącej infrastruktury sportowej.</p> <p>5. Zachowanie i zabezpieczenie obiektów dziedzictwa kulturowego i miejsc pamięci dla celów społecznych.</p>	<p>Budowa małej infrastruktury sportowo-rekreacyjnej o charakterze wielopokoleniowym OSA 2019 w miejscowości Rudki os. Górne oraz w Jeziorku</p> <p>Budowa świetlicy wiejskiej w miejscowości Włochy</p> <p>Utworzenie świetlic środowiskowych w gminie Nowa Słupia” RPO WŚ NR umowy RPSW.09.02.01-26-0030/18-00- kwota dofinansowania 1 290 954,00</p> <p>2., „U źródeł staropolskiego okręgu przemysłowego- w kręgu żelaza” Narodowe Centrum Kultury, nr umowy 210/2019/NCK, kwota dof. 59 000,00</p> <p>Projekt „e-Obywatel Świata” (2018-2020). Projekt realizowany w ramach Regionalnego Programu Operacyjnego Województwa Świętokrzyskiego, Poddziałanie 8.3.3 - Rozwój edukacji kształcenia ogólnego w zakresie stosowania TIK.</p> <p>Projekt Erasmus+ pt. "MUSEUMHOLICS". Realizowany w latach 2018 – 2020</p> <p>Projekt ERASMUS+ „II Wojna Światowa, jej spuścizna i nasza historia”</p> <p>Przeprowadzenie robót budowlanych mających na celu upamiętnienie kopca księcia Adama Czartoryskiego na Świętym Krzyżu</p>
--	---	--

Zasoby materialne Gminy

Wieloletni Program Gospodarowania Mieszkaniowym Zasobem Gminy Nowa Słupia na lata 2017-2021.

Uchwałą Nr XLIII/78/17 Rady Gminy Nowa Słupia z dnia 30 października 2017r. został uchwalony Wieloletni Program Gospodarowania Mieszkaniowym Zasobem Gminy Nowa

Słupia na lata 2017-2021.

Urząd Miasta i Gminy w Nowej Słupi w ramach realizacji programu w roku 2019 wykonał roczne przeglądy techniczne budynków i przeglądy kominiarskie. Budynki w całości będące własnością Gminy wymagają modernizacji. Budynek w Rudkach na Osiedlu Górnym jest w bardzo złym stanie technicznym i w przyszłości planowana jest rozbiórka tego budynku. Zgodnie z Wieloletnim Program Gospodarowania Mieszkaniowym Zasobem Gminy Nowa Słupia na lata 2017-2021 przesiedlenie Najemców planowane jest do roku 2021.

Ze względu na brak lokali mieszkalnych w Gminie, Urząd Miasta i Gminy wyremontował miejsce po suszarni w budynku nr 5B przy ulicy Górniczej w Rudkach. Suszarnia została przekształcona na lokal mieszkalny który zostanie przydzielony przez Komisję Gospodarki Mieszkaniowej i Komunalnej, Wnioskodawcy z listy osób oczekujących na najem lokalu z zasobu mieszkaniowego Gminy Nowa Słupia. W roku 2019 na liście wniosków oczekujących na przydział lokalu znajdowało się 14 pozycji. Wśród wnioskodawców znajduje się osoba której pierwszy wniosek wpłynął w 2009r.

W roku sprawozdawczym nie wykonano żadnych remontów ani ulepszeń w budynkach mieszkalnych.

Ze względu na brak sprostowanych udziałów w budynkach Wspólnot Mieszkaniowych w których Gmina jest współwłaścicielem nie ma możliwości sprzedaży lokali mieszkalnych, które zostały jako ostatnie w budynku. W roku 2019 Gmina dokonała sprzedaży jednego lokalu mieszkalnego w Rudkach.

Na dzień sporządzenia raportu Gmina jest właścicielem 58 lokali mieszkalnych:

- 6 lokali mieszkalnych przy Szkołach Podstawowych,
- 1 lokalu nieszklanego w budynku przy ul. Kieleckiej w Nowej Słupi,
- 5 lokali mieszkalnych w budynku wielolokalowym Osiedle Górne 32 w Rudkach,
- 14 lokali mieszkalnych w budynku wielolokalowym przy ul. Górniczej 5B w Rudkach,
- 31 lokali mieszkalnych we Wspólnotach Mieszkaniowych,
- 1 lokalu w budynku wolnostojącym w Jeleniowie85A/2.

Gmina jako właściciel w/w lokali ponosi koszty w utrzymaniu części wspólnych wynoszące często trzykrotną stawkę czynszu obowiązującego w danym lokalu. Stawki czynszu pozostają niezmiennie od kilkunastu lat i pozostają na minimalnym poziomie w niektórych budynkach. Koszty ponoszone na zarządzanie, konserwację i bieżące utrzymanie zasobów mieszkaniowych w budynkach Wspólnot nie zostają pokrywane wpływami z

czynszów.

Gmina boryka się również z problemem nieterminowych wpłat z tytułu czynszu. Z tytułu zaległości w roku 2019 zostały wypowiedziane 3 umowy najmu lokalu Najemcom którzy pomimo zawiadomień nie regulowali swoich zobowiązań wobec Gminy.

Gminny Program Opieki nad Zabytkami na lata 2016-2019

Program został przyjęty przez Radę Gminy uchwałą Nr XX/16/16 z dnia 24 lutego 2016 r. Program określa kierunki i działania podejmowane przez gminę, mającą na celu szeroko pojętą ochronę dziedzictwa kulturowego.

W 2019 r. za pomocą dostępnych i możliwych instrumentów prawnych, finansowych i społecznych były podejmowane działania, które miały na celu zachowanie dziedzictwa kulturowego na terenie Gminy Nowa Słupia. W 2019 r. przeprowadzono monitoring zabytków nieruchomych i miejsc pamięci narodowej z jednoczesną oceną ich stanu technicznego.

Przeprowadzono prace porządkowe i konserwatorskie na terenie mogiły zbiorowej na „Bielniku”, mogiły „Na Skalce” i cmentarzu z I wojny światowej w Nowej Słupi.

Z budżetu Wojewody Świętokrzyskiego pozyskano kwotę 30 000 zł na przeprowadzenie remontu mogiły pomordowanych podczas II wojny światowej mieszkańców Paproć.

Dodatkowo na wniosek TPNS za kwotę 2 960 zł wykonano stalowy oksydowany krzyż , który został umieszczony przy mogile partyzantów Armii Krajowej i Powstańców Styczniowych na cmentarzu w Nowej Słupi .

W 2019 roku zakończono pierwszy etap renowacji „Opatówki” przy ul Świętokrzyskiej w Nowej Słupi w zakresie renowacji wnętrza budynku, oświetlenia zewnętrznego, zagospodarowania terenu , budowy ścieżek kamiennych i dwu wiat wraz z oświetleniem oraz nadzór inwestorski za kwotę 473 387, 54 zł . W 2019 roku złożono również wniosek do Ministerstwa Kultury i Dziedzictwa Narodowego na dofinansowanie odbudowy kopca Księcia A. Czartoryskiego na Św. Krzyżu.

Infrastruktura komunalna

„Wieloletni plan rozwoju i modernizacji urządzeń wodociagowych i urządzeń kanalizacyjnych będących w posiadaniu Gminy Nowa Słupia na lata 2018 – 2020”

„Wieloletni plan rozwoju i modernizacji urządzeń wodociągowych i urządzeń kanalizacyjnych będących w posiadaniu Gminy Nowa Słupia na lata 2018 – 2020” został przyjęty uchwałą Nr XLIX/17/18 Rady Gminy Nowa Słupia z dnia 07 marca 2018r.

Wieloletni plan rozwoju i modernizacji urządzeń wodociągowych i kanalizacyjnych określa:

1. Planowany zakres usług wodociągowo – kanalizacyjnych,
2. Przedsięwzięcia rozwojowo – modernizacyjne w poszczególnych latach,
3. Przedsięwzięcia racjonalizujące zużycie wody oraz wprowadzanie ścieków,
4. Nakłady inwestycyjne w poszczególnych latach,
5. Rozbudowa sieci kanalizacyjnej na terenie Gminy Nowa Słupia.

Urząd Miasta i Gminy w Nowej Słupi zaplanował kontynuację zadań w zakresie:

1. Produkcja i sprzedaż wody.
2. Odbiór i oczyszczanie ścieków komunalnych, w tym ścieków gromadzonych w zbiornikach bezodpływowych dzięki stacji zlewczej na oczyszczalni ścieków w Starej Słupi i w Rudkach.
3. Eksploatację sieci wodno – kanalizacyjnej w zakresie: bieżącego utrzymania oraz usuwania awarii sieci.

Zadania te są realizowane przez Referat Gospodarki Komunalnej i Ochrony Środowiska Urzędu Miasta i Gminy w Nowej Słupi z siedzibą w Nowej Słupi, ul. Staszica 18. Obecnie RGKiOŚ zajmuje się eksploatacją 131,63 km sieci wodociągowej z przyłączami oraz 48,33 km sieci kanalizacyjnej z przyłączami. Dostawa wody bazuje na trzech ujęciach wód, tj. Zamkowa Wola , Cząstków, Nowa Słupia (tzw. Brzeziny).

W latach 2018-2020 zaplanowano budowę i przebudowę następujących odcinków sieci wodociągowej:

- **Zamkowa Wola – Wólka Milanowska o długości 3,5 km – w trakcie realizacji,**
- Rudki, ul. Starachowicka o długości 348 m – zrealizowano w 2018 roku
- Trzcianka tzw. Kapkaz o długości 514 m – zrealizowano w 2018 roku
- Nowa Słupia, ul. Kwiatowa o długości 953 m – zrealizowano w 2018 roku

W latach 2018 – 2020 zaplanowano budowę następujących odcinków sieci kanalizacyjnej:

- **Pokrzywianka – Cząstków o długości 14,5 km – w trakcie realizacji,**
- **Stara Słupia o długości 15,8 km – w trakcie realizacji.**

W planie zawarte są również przedsięwzięcia racjonalizujące zużycie i straty wody oraz wprowadzanie ścieków.

Przedsięwzięcia te polegać będą w głównej mierze na:

- Wymianie starych odcinków sieci wodociągowej i kanalizacyjnej,
- Modernizacji urządzeń i armatury na sieci wodociągowej i kanalizacyjnej,
- Rozbudowie monitoringu sieci,
- Rozbudowie sieci kanalizacyjnej na terenie Gminy Nowa Słupia.

Środowisko

Program Ochrony Środowiska dla Gminy Nowa Słupia na lata 2019-2022 w pespektywie do 2026

„Program Ochrony Środowiska dla Miasta i Gminy Nowa Słupia na lata 2019 – 2022 w perspektywie do roku 2026 – aktualizacja” przyjęty uchwałą Nr XVI/85/19 Rady Miejskiej w Nowa Słupia z dnia 26 września 2019 r.

Celem aktualizacji Programu jest przedstawienie wytycznych do racjonalnych działań programowych na dalsze lata i poprawa stanu środowiska przyrodniczego miasta i gminy Nowa Słupia. Zawarte w nim rozwiązania organizacyjne oraz logistyczno-techniczne przyczynią się do właściwego, zgodnego z zasadą zrównoważonego rozwoju gospodarowania zasobami przyrodniczymi.

Najistotniejsze cele i kierunki działań w zakresie rozwoju społeczno-gospodarczego i ochrony środowiska określone dla miasta i gminy Nowa Słupia dotyczą:

- racjonalnego użytkowania zasobów naturalnych (zmniejszenia zużycia energii, surowców i materiałów, wzrostu udziału wykorzystywanych zasobów odnawialnych),
 - ochrony powietrza (zapewnienia wysokiej jakości powietrza, redukcji emisji gazów i pyłów),
 - ochrony przed hałasem (zminimalizowania uciążliwego hałasu),
 - ochrony przed promieniowaniem elektromagnetycznym,
 - ochrony wód (zapewnienia odpowiedniej jakości użytkowej wód, racjonalizacji zużycia wody, właściwej gospodarki wodno-ściekowej),
 - ochrony gleb,
 - ochrony zasobów przyrodniczych (zachowania zasobów przyrodniczych z uwzględnieniem ich różnorodności oraz rozwoju zasobów leśnych, racjonalnej eksploatacji lasów),
- prowadzenia skutecznej akcji edukacyjno-informacyjnej, gwarantującej powodzenie realizacji wyżej wymienionych działań.

Plan Gospodarki Niskoemisyjnej Gminy Nowa Słupia

Plan Gospodarki Niskoemisyjnej Gminy Nowa Słupia” przyjęty uchwałą Nr XXV/54/16 Rady Gminy Nowa Słupia z dnia 21 czerwca 2016 r. zmieniony uchwałą Nr XXXII/108/16 Rady Gminy Nowa Słupia z dnia 29 grudnia 2016 r.

Celem opracowania „Planu Gospodarki Niskoemisyjnej Gminy Nowa Słupia” jest wsparcie działań na rzecz realizacji pakietu klimatyczno – energetycznego do 2020 roku tj.:

- redukcji emisji gazów cieplarnianych,
- zwiększenia udziału energii pochodzącej ze źródeł odnawialnych,
- redukcji zużycia energii finalnej poprzez podniesienie efektywności energetycznej.

Podejmowane działania na rzecz ograniczenia niskiej emisji:

Gmina Nowa Słupia jest w trakcie realizacji projektu „Poprawa efektywności energetycznej w budynkach użyteczności publicznej – Gmina Nowa Słupia – II etap”. Przewidziany okres realizacji 2020-2022

Realizacja projektu w znacznym stopniu przyczyni się do zwiększenia efektywności energetycznej budynków użyteczności publicznej oraz zmniejszenia ilości emisji zanieczyszczeń emitowanych do atmosfery na terenie Gminy Nowa Słupia. W celu zwiększenia efektywności energetycznej 7 budynków zostanie poddanych kompleksowej głębokiej termomodernizacji.

1. Budynek Urzędu Gminy w Nowej Słupi;
2. Lokalny Punkt Informacyjno Konsultacyjny;
3. Publiczna Szkoła Podstawowa w Paprociach;
4. Publiczna Szkoła Podstawowa w Jeleniowie;
5. Publiczna Szkoła Podstawowa w Starej Słupi
6. Publiczna Szkoła Podstawowa w Pokrzywiance;
7. Publiczna Szkoła Podstawowa w Mirocicach.

Budynki te stanowią własność Gminy Nowa Słupia i są wykorzystywane do celów publicznych i pełnią ważne funkcje społeczne dla mieszkańców w sferze administracji publicznej, edukacji, promocji gminy. Projekt opisywany w niniejszym dokumencie stanowi jedno z priorytetowych działań jakie Gmina Nowa Słupia zamierza realizować w celu

ograniczenia emisji szkodliwych związków do atmosfery (CO₂, PM10, PM2,5) w budynkach użyteczności publicznej.

Program usuwania azbestu i wyrobów zawierających azbest dla Gminy Nowa Słupia na lata 2016 – 2032”

Program usuwania azbestu i wyrobów zawierających azbest dla Gminy Nowa Słupia na lata 2016 – 2032” przyjęty uchwałą Nr XXXI/94/16 Rady Gminy Nowa Słupia z dnia 29 listopada 2016 r.

Cele Programu Usuwania Azbestu dla gminy Nowa Słupia:

- stymulowanie wzrostu świadomości mieszkańców gminy o szkodliwości azbestu dla zdrowia ludzkiego,
- oczyszczenie terenu gminy z azbestu oraz usunięcie stosowanych wyrobów zawierających azbest,
- wyeliminowanie szkodliwego wpływu oddziaływania azbestu na zdrowie człowieka,
- sukcesywna likwidacja oddziaływania azbestu na środowisko oraz spełnienie, w określonym horyzoncie czasowym, wymogów dotyczących ochrony środowiska,
- stworzenie optymalnych warunków do wdrażania przepisów prawnych oraz norm postępowania z wyrobami zawierającymi azbest,
- określenie możliwości wsparcia finansowego dla mieszkańców utylizacji płyt azbestowo – cementowych w sposób zgodny z przepisami prawa.

W 2019 roku demontaż, transport i unieszkodliwianie azbestu wyniósł 8.552,5 m² tj. 94.078 Mg z 45 posesji, natomiast transport i unieszkodliwianie zalegającego na posesjach eternitu wyniósł 5.820 m² tj. 64.020 Mg z 37 posesji.

Łączny koszt wykonania prac wyniósł – 68.183,10 zł/brutto z czego gmina uzyskała 100% dofinansowania na zadanie z Wojewódzkiego Funduszu Ochrony Środowiska i Gospodarki Wodnej w Kielcach w kwocie – 34.091,55 zł kosztów kwalifikowanych zdania i z Narodowego Funduszu Ochrony Środowiska i Gospodarki Wodnej w Warszawie w kwocie – 34.091,55 zł kosztów kwalifikowanych zdania. Program realizowany jest od 2009 roku.

Programu opieki nad zwierzętami bezdomnymi oraz zapobieganiu bezdomności zwierząt na terenie Gminy Nowa Słupia

Program został przyjęty uchwałą Rady Miejskiej w Nowej Słupi z dnia 18 lutego 2019 r. W wyniku realizacji „Programu” gmina Nowa Słupia zapewniła opiekę w schronisku 50 bezdomnym psom z wyłapanym na terenie gminy, oraz zwierzętom będącym ofiarami wypadków drogowych. Koszty realizacji całości programu w 2019 r. wyniósł 57.960,00 zł.

Polityka Społeczna

Strategia Rozwiązywania Problemów Społecznych na lata 2016-20122

Strategia została podjęta Uchwałą Rady Gminy Nowa Słupia nr XVI/94/15 z dnia 10 grudnia 2015 roku. W polityce społecznej podstawę wszelkich działań stanowią cele odnoszące się do trzech obszarów:

- polepszenie warunków życia, pracy i kształcenia;
- prawo do zatrudnienia, prawo do wykształcenia;
- stworzenie skutecznego systemu zabezpieczania społecznego.

W 2019 Ośrodek Pomocy Społecznej w Nowej Słupi udzielił pomocy 331 rodzinom. Łączna liczba osób w rodzinach wynosiła 720. Najczęstszymi przyczynami udzielania pomocy było ubóstwo, bezrobocie, niepełnosprawność, bezradność w sprawach opiekuńczo wychowawczych. W wielu rodzinach występowała więcej niż jedna przyczyna przyznania pomocy. Sporządzono 53 kontrakty socjalne. Monitorowaniem rodzin z powodu ubóstwa pracownicy socjalni objęli 236 rodzin. Ośrodek współpracował z Powiatowym Centrum Pomocy Rodzinie w celu poprawy sytuacji bytowej mieszkańców Gminy między innymi poprzez udział w projekcie „Asystentura – krok w stronę samodzielności”, jak udział w projekcie „Centrum Usług – Współpraca na rzecz społeczności lokalnej” w ramach którego to zapewniono mieszkańcom pomoc w formie teleopieki jak również zwiększono dostęp dla mieszkańców do pomocy w postaci usług opiekuńczych dzięki zatrudnieniu opiekunki środowiskowej. W ramach realizacji projektu beneficjenci Ośrodka Pomocy Społecznej mieli możliwość uzyskania bezpłatnych porad prawnych, zajęć z logopedą, psychologiem. Ponadto ośrodek współpracował ze Świętokrzyskim Bankiem Żywności w ramach realizacji Programu Operacyjnego Pomoc Żywnościowa w 2019 (podprogram 2018) objął wsparciem

788 osób. Łączna liczba rozdysponowanej przez Ośrodek żywności 38 734,60 kg żywności. W 2019 Ośrodek Pomocy Społecznej wziął udział w Wielkanocnej Zbiórce Żywności gdzie zebrano łącznie 2 361,721 ton żywności która została rozdysponowana wśród mieszkańców Naszej Gminy. Ponadto Ośrodek współpracował z Ojcami Oblatami ze Świętego Krzyża w ramach poprawy życia osób wykluczonych społecznie głównie z powodu alkoholizmu oraz skrajnej nieporadności życiowej. Współpraca polegała na wspólnej organizacji Wieczery Wigilijnej, wspólnych Mszy Świętych organizowanych w Bazylice Mniejszej na Świętym Krzyżu. Ponadto Ośrodek współpracuje z szeregiem organizacji tj. Policja, Ośrodki Zdrowia, Szpitale, PEFRON, Gminny Ośrodek Kultury i Sportu. GKRPA, „Amatorski Teatr Święty Spokój” z którym to udało się wspólnie zorganizować Inaugurację Wielkanocnej Zbiórki Żywności. W ramach przeciwdziałania przemocy w rodzinie w 2019 roku prowadzono procedurę Niebieskiej Karty w 66 rodzinach na terenie Naszej Gminy. Łącznie w 2019 roku pomocą w formie usług opiekuńczych objęto 27 osób. Pracownicy Ośrodka uczestniczyli w szkoleniach oraz warsztatach podnoszących kwalifikacje zawodowe. Podnosili kwalifikacje poprzez studia podyplomowe. Liczba pracowników socjalnych zatrudnionych w ośrodku pomocy społecznej jest zgodna z wymogami ustawy o pomocy społecznej.

Program osłonowy „Dożywianie dzieci i uczniów” na lata 2019 – 2023.

Program został podjęty Uchwałą Rady Gminy Nowa Słupia Nr IV/40/18 z dnia 28 grudnia 2018 roku.

Strategicznym celem programu osłonowego „Dożywianie dzieci i uczniów” jest ograniczenie zjawiska niedożywionych dzieci i młodzieży z rodzin o niskich dochodach lub znajdujących się w trudnej sytuacji. Program osłonowy rozszerza działania Miejsko - Gminnego Ośrodka Pomocy Społecznej w Nowej Słupi w zakresie realizacji zadań obowiązkowych gminy, o których mowa w art. 17ust. 14 ustawy o pomocy społecznej o beneficjentów, którzy potrzebują wsparcia co przyczynia się do poprawy poziomu życia rodzin objętych tą formą wsparcia.

W 2019 roku dzięki realizacji programu osłonowego wsparciem w postaci gorącego posiłku w szkole objęto 30 dzieci (dzieci objęte wsparciem na wniosek dyrektora, pomoc udzielana bez wydania decyzji administracyjnej).

Program Przeciwdziałania Przemocy w Rodzinie oraz Ochrony Ofiar Przemocy w Rodzinie na lata 2018 – 2022 dla Gminy Nowa Słupia

Program został podjęty Uchwałą Rady Gminy Nowa Słupia nr XLIX/10/18 z dnia 7 marca 2018 roku. Celem Strategicznym programu jest przeciwdziałanie zjawisku przemocy w rodzinie na terenie Miasta i Gminy Nowa Słupia, zapewnienie ochrony jej ofiarom oraz skuteczne oddziaływanie na jej sprawców.

Wszystkie osoby objęte procedurą Niebieskiej Karty mają zapewniony dostęp do psychologa zatrudnionego przez Gminną Komisję Rozwiązywania Problemów Alkoholowych. W 2019 roku z porad psychologa, oprócz osób dorosłych, korzystały również dzieci. W szkołach działających na terenie Gminy Nowa Słupia prowadzone są zajęcia profilaktyczne w których poruszane jest między innymi zagadnienie przemocy w rodzinie jak również zagadnienie nadużywania alkoholu będącego często jedną z głównych przyczyn zjawiska przemocy. Z informacji uzyskanych z ankiet monitorujących wynika iż w szkołach przeprowadzono 8 prelekcji i pogadanek na temat edukacji służącej wzmocnieniu opiekuńczych i wychowawczych kompetencji rodziców. Przeprowadzono warsztaty oraz pogadanki na temat edukacji dzieci i młodzieży z zakresu rozwiązywania konfliktów bez użycia przemocy radzenia sobie z agresją i stresem. W każdej rodzinie objętej procedurą Niebieskiej Karty prowadzony jest monitoring zarówno ze strony policjanta dzielnicowego jak również pracownika socjalnego (min 1 raz w miesiącu). W 2019 roku w ramach integracji rodzin przeprowadzono 3 przedsięwzięcia – festyn rodzinny, dzień dziecka, mikołajki. W ramach festynu rodzinnego rozprowadzono materiały informacyjne na temat zagrożeń wynikających z nadużywania alkoholu.

Gminny Program Przeciwdziałania Alkoholizmowi na 2019r oraz Gminny Program Przeciwdziałania Narkomanii na lata 2017 -2019

Zgodnie z zapisami ustawy z dnia 26 października 1982 r. o wychowaniu w trzeźwości i przeciwdziałania alkoholizmowi, realizacje zadań własnych gminy z zakresu przeciwdziałania uzależnieniom przebiegały zgodnie z przyjętym przez Radę Gminy Nowa Słupia Programem Przeciwdziałania Alkoholizmowi na 2019r., który został ustanowiony Uchwałą Nr IV/37/18 Rady Gminy Nowa Słupia z dnia 28 grudnia 2018r.

Zadania ujęte w tym programie stanowiły ważny i trwały element profilaktyki społecznej na terenie naszej gminy w szczególności działania promujące zdrowie, leczenie oraz pomoc rodzinom w radzeniu sobie z alkoholizmem.

Na realizację programu zaplanowano 150.000,00 zł, w ciągu roku 2019 zwiększono preliminarz wydatków do kwoty 180.000,00 zł.

Łącznie w 2019 r. na realizację Gminnego Programu Profilaktyki i Rozwiązywania Problemów Alkoholowych w Gminie Nowa Słupia oraz Gminnego Programu Przeciwdziałania Narkomanii wydatkowano kwotę **171.646,17 zł**

Program realizowany był poprzez wykonywanie następujących zadań:

1. Prowadzenie profilaktyki działalności informacyjnej, edukacyjnej i szkoleniowej, skierowanej do dzieci i młodzieży, w tym:

- 1) dofinansowanie działalności wychowawczo-profilaktycznej w szkołach dla których organem prowadzącym jest Gmina Nowa Słupia - 6.989,93
- 2) dofinansowanie działalności wychowawczo-profilaktycznej w szkołach prowadzonych przez stowarzyszenia - 6.000,00
- 3) dofinansowanie sportowych zajęć pozalekcyjnych z programem profilaktycznym dla dzieci i młodzieży – 29.996,60
- 4) tworzenie oraz realizacja działań antynarkotykowych na poziomie gminy -2.000,00 zł
- 5) finansowanie sportowych zajęć organizowanych w ramach promocji zdrowego stylu życia bez nałogów - 1.924,88 zł
- 6) zorganizowanie festynu pn „Trzeźwa rodzina – zdrowa rodzina” wspierających integrację kulturalną z elementami profilaktyki uzależnień w gminie - 20.425,40 zł

2. Zwiększenie dostępności pomocy terapeutycznej i rehabilitacyjnej dla osób uzależnionych oraz ich rodzin, w tym:

- 1) prowadzenie punktu konsultacyjnego dla osób uzależnionych oraz ich rodzin 10.800,00 zł
- 2) udzielenie specjalistycznej pomocy psychologicznej rodzinom z problemem alkoholowym, uzależnionym od narkotyków, dopalaczy oraz dotkniętych przemocą domową – 7.037,60 zł
- 3) dofinansowanie wypoczynku dzieci i młodzieży z rodzin zagrożonych patologiami 15.000,00 zł

3. Prowadzenie postępowania w zakresie kierowania na leczenie odwykowe, w tym:

- 1) opłacenie przeprowadzonych przez biegłych w przedmiocie uzależnienia 21.492,00
- 2) opłacanie kosztów złożenia wniosków o przymusowe leczenie odwykowe 2.270,00

4. **Organizacja szkoleń Szkolenie osób zaangażowanych w działania profilaktyki uzależnień – 1.432,15 zł**
5. **Tworzenie bazy materialnej i organizacyjnej dla właściwej realizacji zadań programu – 13.983,96**
6. **Całoroczne koszty związane z działalnością GKRPA – 9.106,00**
7. **Realizacja bieżących zadań gminnego programu profilaktyki antyalkoholowej i narkomanii 23.187,65**

Program współpracy Gminy Nowa Słupia z organizacjami pozarządowymi oraz innymi podmiotami prowadzącymi działalność pożytku publicznego na 2019 rok

Program współpracy Gminy Nowa Słupia z organizacjami pozarządowymi oraz innymi podmiotami prowadzącymi działalność pożytku publicznego na 2019 rok, zwany dalej „Programem”, został przyjęty w dniu **28 grudnia 2018 r. uchwałą nr IV/37/18 Rady Gminy Nowa Słupia**.

Projekt uchwały, zgodnie z zarządzeniem nr 80/2018 Wójta Gminy Nowa Słupia z dnia 19 września 2018r., został poddany konsultacjom poprzez zamieszczenie w Biuletynie Informacji Publicznej Urzędu.

Zakresem przedmiotowym Programu była realizacja zadań publicznych Gminy Nowa Słupia we współpracy z podmiotami, odpowiednio do ustawowego i terytorialnego zakresu działania Gminy.

Współpraca z podmiotami dotyczyła w szczególności w 2019 roku realizacji zadań z zakresu:

- 1) wspieranie i upowszechnianie kultury fizycznej poprzez m.in.:
 - a) organizowanie zajęć i szkolenie w wybranych dyscyplinach sportowych,
 - b) organizowanie i prowadzenie sportowych zajęć pozalekcyjnych z dziećmi i młodzieżą,
 - c) udział w rozgrywkach, zawodach, turniejach sportowych,
 - d) organizowanie zawodów sportowych o zasięgu lokalnym i regionalnym, posiadających istotne walory merytoryczne i promocyjne dla Gminy,
 - e) modernizacja i utrzymanie gminnej bazy sportowej,
- 2) przeciwdziałanie uzależnieniom i patologiom społecznym poprzez m.in.:
 - a) organizowanie i prowadzenie sportowych zajęć pozalekcyjnych dla dzieci i młodzieży z wykorzystaniem elementów programów profilaktycznych,

- b) zorganizowanie letniego wypoczynku dzieciom i młodzieży z rodzin patologicznych i zagrożonych alkoholizmem w ramach „Akcji Lato 2019” – z programem profilaktyki uzależnień,
- c) przeciwdziałanie uzależnieniom wśród dzieci i młodzieży poprzez promowanie aktywnego spędzenia czasu wolnego,
- 3) działalności na rzecz osób niepełnosprawnych poprzez m.in:
 - a) organizowanie integracyjnych zajęć,
- 4) działalności na rzecz pomocy rodzinom i osobom w trudnej sytuacji poprzez m.in.:
 - a) zapobieganie wykluczeniu społecznemu seniorów poprzez wspieranie dożywania osób znajdujących się w trudnych warunkach bytowych,
 - b) wspieranie działań na rzecz osób starszych oraz rodzin służących integracji społecznej i wyrównywaniu szans tych osób,
- 5) kulturę, sztukę, ochronę kultury i dziedzictwa narodowego,
- 6) turystykę i krajoznawstwo,
- 7) ratownictwo i ochronę ludności,
- 8) naukę, szkolnictwo wyższe, edukację, oświatę i wychowanie,
- 9) działalności wspomagającej rozwój wspólnot i społeczności lokalnej poprzez m.in.:
 - a) organizację i pomoc w utrzymaniu placów zabaw i innych miejsc rekreacyjnych służących społeczności lokalnej,
 - b) modernizację i utrzymanie świetlic środowiskowych i klubów,
- 10) rewitalizacji,
- 11) działalność charytatywna.

W 2019 r. Gmina Nowa Słupia zleciła realizację zadań na podstawie ustawy, z zastosowaniem:

- trybu konkursowego,
- trybu pozakonkursowego (tzw. „mały grant”),

oraz na podstawie ustawy o sporcie oraz o finansach publicznych

W okresie sprawozdawczym **złożono 18 ofert w tym:**

- w trybie konkursowym - 13
- w trybie pozakonkursowym – 4 ofert, w tym jedna wycofana
- na podstawie ustawy o sporcie oraz uchwały Nr XXXI/93/16 rady Gminy Nowa Słupia z dnia 29 listopada 2016 r. w sprawie określenia warunków i trybu finansowania rozwoju sportu na terenie Gminy Nowa Słupia - 1

Wszystkie podmioty, z którymi zostały zawarte umowy (**18 łącznie**) na realizację zadań publicznych Gminy Nowa Słupia przedmiot umowy wykonały zgodnie z ustawą z dnia 24 kwietnia 2003r. o działalności pożytku publicznego i o wolontariacie, programem współpracy Gminy Nowa Słupia z organizacjami pozarządowymi w roku 2019, ustawy o sporcie, uchwały Nr XXXI/93/16 Rady Gminy Nowa Słupia z dnia 29 listopada 2016 r. w sprawie określenia warunków i trybu finansowania rozwoju sportu na terenie Gminy Nowa Słupia.

Zostały osiągnięte cele realizacji zadań zakładane w ofertach. Przydzielone dotacje wykorzystano w sposób prawidłowy, odpowiadający kosztorysom zawartych w ofertach oraz określonych w umowach.

Przy wydatkowaniu środków finansowych przestrzegano ustawy z dnia 27 sierpnia 2009r. o finansach publicznych.

Edukacja

Program Rozwoju Oświaty w Gminie Nowa Słupia w latach 2016 – 2022

Program został uchwalony w dniu 29 listopada 2016 r. przez Radę Gminy Uchwałą Nr XXXI/88/16.

Program został zmieniony w dniu 27 listopada 2018 r. uchwałą nr II/20/18.

Zgodnie z przyjętym programem wizja i misja oświaty Gminy Nowa Słupia kształtuje się następująco:



Wizja oświaty Gminy Nowa Słupia

Oświata jest jedną z wizytówek Gminy Nowa Słupia.

Gminne placówki oświatowe ciągle się doskonalą, zapoznają uczniów i wychowanków przedszkoli ze zmianami zachodzącymi na lokalnym i regionalnym rynku pracy z rozwojem nauki, życia społecznego, techniki i kultury.

Placówki współpracują ze sobą oraz środowiskiem lokalnym, zapewniając wszechstronny rozwój ucznia w wymiarze intelektualnym, społecznym i fizycznym.

Misja oświaty Gminy Nowa Słupia

Misja opisana jest poprzez zadania poszczególnych osób/instytucji odpowiedzialnych za gminną oświatę.

Główne cele strategiczne przyjęte w programie:

Cel strategiczny 1: Podniesienie poziomu kształcenia, wychowania i opieki.

Cel strategiczny 2: Wzbogacenie oferty edukacyjnej placówek.

Cel strategiczny 3: Wspieranie nauczycieli w działaniach opiekuńczych, wychowawczych i dydaktycznych oraz rozwoju zawodowym.

Cel strategiczny 4: Modernizacja oraz racjonalizacja infrastruktury szkolnej i przedszkolnej.

W 2019 r. w ramach celu strategicznego Nr 1 realizowano szereg przedsięwzięć zarówno w poszczególnych szkołach m.in.:

- a) monitorowano realizację podstawy programowej
- b) wdrożono system wsparcia uczniów z problemami edukacyjnymi
- c) wdrożono system wsparcia uczniów zdolnych
- d) organizowano zajęcia wyrównywujące szanse edukacyjne i kulturowe uczniów.
- e) wdrożono realizację zajęć socjoterapeutycznych dla uczniów
- f) wdrożono i realizowano atrakcyjne zajęcia profilaktyczne

Zadania zrealizowane w ramach celu strategicznego Nr 2 to m.in.:

- a) Przygotowanie i wdrażanie innowacji pedagogicznych
- b) Organizowanie konkursów i imprez promujących placówki
- c) Realizacja programów zewnętrznych
- d) Umożliwienie dzieciom i młodzieży jak najszerszego dostępu do kultury, w tym organizowanie wyjazdów do kin, teatrów, filharmonii. Muzeum, organizowanie spotkań z ludźmi kultury i sztuki
- e) Wspieranie inicjatyw edukacji pozaszkolnej organizowanej przez inne instytucje
- f) Nawiązanie i prowadzenie współpracy ze szkołami zagranicznymi
- g) Organizowanie wyjazdów, wycieczek edukacyjnych, obozów zagranicznych

Wspieranie nauczycieli w działaniach opiekuńczych, wychowawczych i dydaktycznych oraz rozwoju zawodowym osiągnięto poprzez realizację zadań:

- a) Zdiagnozowanie potrzeb nauczycieli w zakresie doskonalenia zawodowego
- b) Doskonalenie nauczycieli w zakresie kompetencji językowych w przedszkolu

- c) Organizowanie szkoleń w danej placówce oświatowej
- d) Organizowanie warsztatów, wycieczek, spotkań integracyjnych zapobiegających wypaleniu zawodowemu
- e) Powołanie zespołów do opracowania działań projektowych
- f) Stworzenie systemu motywującego nauczycieli w oparciu o udział w projektach

11. REALIZACJA UCHWAŁ RADY MIEJSKIEJ

Rada Miejska w Nowej Słupi obradując w 2019 r. na 12 sesjach zwyczajnych i 5 sesji nadzwyczajnych podjęła łącznie 126 uchwał.

Wszystkie uchwały zostały przekazane do Wydziału Nadzoru Prawnego Świętokrzyskiego Urzędu Wojewódzkiego w celu sprawdzenia ich zgodności z prawem. Uchwały dotyczące budżetu i jego zmian, zaciągania zobowiązań, udzielania pożyczek, przyznawania dotacji z budżetu, podatków i opłat lokalnych, absolutorium oraz wieloletniej prognozy finansowej i jej zmian podlegało nadzorowi Regionalnej Izby Obrachunkowej w Kielcach.

Wszystkie uchwały są dostępne w Biuletynie Informacji Publicznej.

Organ nadzoru i kontroli w 2019 r. nie stwierdził nieważności uchwał Rady Miejskiej.

Zdecydowana większość uchwał (**55 uchwał**) dotyczy spraw finansowych gminy, w tym m.in. budżetu, wieloletniej prognozy finansowej, obligacji, należności i ulg, ustalania zasad odpłatności, podatków oraz pomocy finansowej dla innych j.s.t.

Znacząca część uchwał (**29 uchwał**) stanowi bardzo ważne prawo miejscowe, wytycza bowiem kierunki rozwoju gminy w różnych sferach życia. Są to uchwały w sprawie przyjęcia lub zmiany lokalnych programów, regulaminów m.in. program opieki nad zwierzętami bezdomnymi oraz zapobiegania bezdomności zwierząt na terenie Gminy Nowa Słupia, aktualizacja programu osłonowego Gminy Nowa Słupia „Dożywianie dzieci i uczniów na lata 2019-2023”, programu współpracy Gminy Nowa Słupia z organizacjami pozarządowymi oraz podmiotami o których mowa w art., 3 ust. 3 ustawy o działalności pożytku publicznego i wolontariacie, aktualizacji strategii rozwoju Gminy Nowa Słupia na lata 2016 – 2023, w sprawie nadania nazwy ulicy w miejscowości Nowa Słupia, uchwalenia regulaminu czystości i porządku na terenie gminy Nowa Słupia oraz szczegółowego sposobu i zakresu świadczenia

usług w zakresie odbierania i gospodarowania odpadów komunalnych od właścicieli nieruchomości. Rada Miejska ustaliła uchwała również m.in. Program ochrony środowiska dla Miasta i Gminy Nowa Słupia na lata 2019-2022 w perspektywie do 2026, regulamin przyznawania świadczeń w ramach pomocy zdrowotnej dla nauczycieli zatrudnionych w przedszkolach i szkołach podstawowych dla których organem prowadzącym jest Gmina Nowa Słupia.

Rada Gminy podejmuje również uchwały dotyczące zmian organizacyjnych zarówno w j.s.t, jak również w jednostkach organizacyjnych, wyznacza również reprezentantów naszej gminy w różnych instytucjach. W 2019 r. takich uchwał podjęto 4 tj. w sprawie wystąpienia Gminy Nowa Słupia ze Stowarzyszenia LOT „Partnerstwo Ziemi Św. Krzyża”, zmiana statutu SPGZOZ w Nowej Słupi, w sprawie zmiany składu Rady Społecznej SPGZOZ, w sprawie przystąpienia Gminy Nowa Słupia do stowarzyszenia LOT „Partnerstwo Ziemi Św. Krzyża”.

W ciągu 2019 r. podjęto również 9 uchwał dotyczących samej Rady m.in. przyjęcie planów pracy Komisji rewizyjnej, przyjęcie planów pracy stałych komisji Rady Miejskiej, powołania Wiceprzewodniczącego Rady Miejskiej, odwołanie Przewodniczącego Rady Miejskiej, powołanie Przewodniczącego Rady Miejskiej.

17 uchwał dotyczyło rozpatrywania skarg, wniosków i petycji mieszkańców, 6 uchwał dotyczyło gospodarowania mieniem komunalnym m.in. zgoda na zbycie nieruchomości gminnej, wyrażenia zgody na nabycie nieruchomości.

Rada podejmowała również uchwały (4 uchwały) dotyczące oświaty m.in. wyodrębnienia w budżecie środków na wspieranie nauczycieli, ustalenie tygodniowego wymiaru godzin dla nauczycieli, planu sieci publicznych szkół podstawowych prowadzonych przez Gminę Nowa Słupia

Kompetencją Rady jest również ustalenie różnego rodzaju zasad m.in. określenia wstępnej lokalizacji przystanków, zmiany określenie przystanków komunikacyjnych, których właścicielem lub zarządzającym jest Gmina Nowa Słupia. Takich porządkowych uchwał zostało podjętych w 2019 r. 5.

Wszystkie uchwały są realizowane na bieżąco.

