

UCHWAŁA NR

RADY MIEJSKIEJ W NOWEJ SŁUPI

z dnia

w sprawie zmiany uchwały nr XXXVIII/104/20 Rady Miejskiej w Nowej Słupi z dnia 30 grudnia 2020 r. w sprawie wyznaczenia obszaru i granic aglomeracji Nowa Słupia

Na podstawie art. 18 ust. 2 pkt 15 ustawy z dnia 8 marca 1990 r. o samorządzie gminnym (t.j. Dz. U. z 2022 r. poz. 559 ze zm.) oraz art. 87 ust. 1, 4 i 8, art. 92 ustawy z dnia 20 lipca 2017 r. Prawo wodne (tj. Dz. U. z 2021 r. poz. 2233 ze zm.) w związku z § 3 i 4 Rozporządzenia Ministra Gospodarki Wodnej i Żeglugi Śródlądowej z dnia 27 lipca 2018 r. w sprawie sposobu wyznaczania obszaru i granic aglomeracji (Dz. U. z 2018 r. poz. 1586) po dokonaniu uzgodnień z Dyrektorem Regionalnego Zarządu Gospodarki Wodnej w Warszawie oraz Regionalnym Dyrektorem Ochrony Środowiska w Kielcach, Rada Miejska w Nowej Słupi uchwała co następuje:

§ 1. W uchwale nr XXXVIII/104/20 Rady Miejskiej w Nowej Słupi z dnia 30 grudnia 2020 r. w sprawie wyznaczenia obszaru i granic aglomeracji Nowa Słupia (Dz. Urz. Woj. Świętokrzyskiego z dnia 7 stycznia 2021 r., poz. 158) wprowadza się następujące zmiany:

1. §1 otrzymuje brzmienie: „Wyznacza się aglomerację Nowa Słupia o równoważnej liczbie mieszkańców (RLM) 4697, obejmującą miejscowości: Baszowice, Mirocice, Hucisko, Dębno, Jezioro, Nowa Słupia, Stara Słupia z przysiółkiem Podchełmie w gminie Nowa Słupia, z oczyszczalnią ścieków zlokalizowaną w miejscowości Stara Słupia oraz planowaną oczyszczalnią zlokalizowaną w miejscowości Mirocice.”
2. Zmienia się treść załącznika nr 1, który otrzymuje brzmienie jak w załączniku nr 1 do niniejszej uchwały.
3. Zmienia się treść załącznika nr 2, który otrzymuje brzmienie jak w załączniku nr 2 do niniejszej uchwały

§ 2. Wykonanie uchwały powierza się Burmistrzowi Miasta i Gminy Nowa Słupia.

§ 3. Uchwała wchodzi w życie po upływie 14 dni od dnia ogłoszenia w Dzienniku Urzędowym Województwa Świętokrzyskiego.

Przewodniczący Rady

.....

Zastępca Burmistrza

Włodzisław Zareba

ADW. KAT

Janusz Zareba

7. Drozyna

E. Nowak

57. Maciejewski



UZASADNIENIE

Do uchwały nr
Rady Miejskiej w Nowej Słupi
z dnia

Celem wypełnienia zobowiązań Rzeczypospolitej Polskiej przyjętych w Traktacie Akcesyjnym Polski do Unii Europejskiej w zakresie dotyczącym dyrektywy Rady 91/271/EWG z dnia 21 maja 1991 r. dotyczącej oczyszczania ścieków komunalnych, został sporządzony przez Ministerstwo Środowiska, a następnie zatwierdzony w dniu 16 grudnia 2003 r. przez Rząd RP, Krajowy Program Oczyszczania Ścieków Komunalnych (KPOŚK).

W związku z realizacją Krajowego Programu Oczyszczania Ścieków Komunalnych na podstawie Uchwały nr XXXVIII/104/20 Rady Miejskiej w Nowej Słupi z dnia 30 grudnia 2020 r., została wyznaczona aglomeracja Nowa Słupia zgodnie z art. 87 ust. 1 i art. 565 ust. 2 z dnia 20 lipca 2017 r. Prawo wodne (tj. Dz. U. z 2021 r. poz. 2233 ze zm.).

Przepis art. 92 ustawy Prawo wodne nakłada na Burmistrza Miasta i Gminy Nowa Słupia obowiązek dokonywania przeglądów i granic aglomeracji oraz zaistniałych zmian obszaru i granic aglomeracji. Przeprowadzony w 2021 r. przegląd obszaru i granic aglomeracji Nowa Słupia wykazuje konieczność zaktualizowania aglomeracji Nowa Słupia w zakresie obszaru oraz wielkości. Przedstawiony projekt uchwały oddaje stan faktyczny aglomeracji Nowa Słupia. Sprostowana została m. in. aktualna projektowa wielkość oczyszczalni w Nowej Słupi oraz po jej rozbudowie, a także liczba osób obecnie obsługiwanych siecią kanalizacyjną.

Z granic aglomeracji zostały wyłączone nieruchomości obsługiwane zbiornikami bezodpływowymi i przydomowymi oczyszczalнями ścieków. Nieruchomości obsługiwane zbiornikami bezodpływowymi oraz przydomowymi oczyszczalnymi ścieków, które zostały wyłączone z granic aglomeracji będą tak jak do tej pory odprowadzać ścieki do zbiorników bezodpływowych i przydomowych oczyszczalni ścieków. Ścieki ze zbiorników bezodpływowych oraz osad nadmierny z przydomowych oczyszczalni ścieków będzie wywożony taborem asenizacyjnym do oczyszczalni ścieków w Nowej Słupi.

Gmina Nowa Słupia nie otrzymała dofinansowania ze środków budżetu państwa oraz ze środków pochodzących z funduszy Unii Europejskiej na terenach wyłączanych z obszaru aglomeracji.

Wypełniając zobowiązania art. 87 ust. 4 ww. ustawy Gmina Nowa Słupia opracowała projekt wyznaczenia obszaru i granic aglomeracji Nowa Słupia. Dokument wraz z załącznikami przedłożono do PGW Wody Polskie Regionalny Zarząd Gospodarki Wodnej w Warszawie oraz RDOŚ w Kielcach celem uzgodnienia.

Obszar i granice aglomeracji wyznaczono na mapie w skali 1:10 000, stanowiącej załącznik nr 2 do uchwały Rady Miejskiej w Nowej Słupi. Obszar przedstawiony na mapie obejmuje system istniejącej oraz będącej w trakcie budowy sieci kanalizacji sanitarnej na terenie ww. aglomeracji.

Granica aglomeracji została wyznaczona wzdłuż zewnętrznych granic skanalizowanych ewidencyjnych działek budowlanych. Przycięto wyłącznie działki, na

których znajdują się drogi, które znacznie wybiegały poza obszar aglomeracji oraz działki, których większą część zajmują użytki rolne.

Projekt uchwały w sprawie zmiany uchwały nr XXXVIII/104/20 Rady Miejskiej w Nowej Słupi z dnia 30 grudnia 2020 r. w sprawie wyznaczenia obszaru i granic aglomeracji Nowa Słupia został uzgodniony przez Dyrektora Regionalnego Zarządu Gospodarki Wodnej w Warszawie i Regionalnego Dyrektora Ochrony Środowiska w Kielcach.

Uchwała nie powoduje żadnych skutków finansowych dla budżetu Gminy Nowa Słupia.

Część opisowa do uchwały

nr

Rady Miejskiej w Nowej Słupi

**w sprawie zmiany uchwały nr XXXVIII/104/20 Rady
Miejskiej w Nowej Słupi z dnia 30 grudnia 2020 r. w
sprawie wyznaczenia obszaru i granic aglomeracji Nowa
Słupia**

**Część opisowa zgodnie z rozporządzeniem Ministra Gospodarki Morskiej
i Żeglugi Śródlądowej z dnia 27 lipca 2018 r. w sprawie sposobu
wyznaczania obszarów i granic aglomeracji.**

Przeprowadzony w 2022 r. przegląd obszaru i granic aglomeracji Nowa Słupia wykazuje konieczność zaktualizowania aglomeracji Nowa Słupia w zakresie obszaru oraz jej wielkości.

Zgodnie z § 2. 1. Równoważna liczba mieszkańców aglomeracji uwzględnia ścieki pochodzące od:

- 1) 3955 stałych mieszkańców aglomeracji,
- 2) 455 RLM przemysłu,
- 3) 287 osób czasowo przebywających w aglomeracji.

Zgodnie z § 3. 1. podstawę wyznaczenia aglomeracji Nowa Słupia stanowią:

- a) Studium uwarunkowań i kierunków zagospodarowania przestrzennego gminy Nowa Słupia – zmiana nr 1 – uchwała nr V/29/2000 Rady Gminy Nowa Słupia z dnia 22 sierpnia 2000 r. zmieniona uchwałą nr XXI/26/16 z dnia 21 marca 2016 r. Uchwała nr XXVI/23/20 Rady Miejskiej w Nowej Słupi z dnia 7 kwietnia 2020 r. w sprawie uchwalenia zmiany nr 2 „Studium uwarunkowań i kierunków zagospodarowania przestrzennego Gminy Nowa Słupia”.

Zgodnie z § 4. 1 pkt 1 część opisowa zawiera informacje o:

- 1) **Długości i rodzaju sieci kanalizacyjnej lub planowanej do budowy sieci kanalizacyjnej, liczbie stałych mieszkańców aglomeracji, liczbie osób czasowo przebywających w aglomeracji oraz przemyśle obsługiwanym przez sieć kanalizacyjną lub planowaną do budowy sieć kanalizacyjną oraz oczyszczalnię ścieków, a także o wskaźnikach koncentracji.**

W granicach aglomeracji Nowa Słupia długość sieci kanalizacji wynosi 41,3 km, w tym:

- 18,3 km sieci sanitarnej grawitacyjnej,
- 23,0 km sieci sanitarnej ciśnieniowej,

Długość sieci kanalizacji deszczowej w granicach aglomeracji wynosi 2,0 km.

Gmina Nowa Słupia jest w trakcie budowy sieci o długości 16,0977 km w miejscowościach Dębno, Jeziorko, Mirocice i Nowa Słupia. Inwestycja zostanie zakończona 25.07.2023 r.

Po zakończeniu inwestycji długość sieci kanalizacji sanitarnej w aglomeracji Nowa Słupia wyniesie 57,3977 km, w tym:

- 31,10558 km sieci sanitarnej grawitacyjnej,
- 26,29212 km sieci sanitarnej ciśnieniowej.

Aktualnie sieci te obsługują 2170 osób, w tym 1949 stałych mieszkańców aglomeracji oraz 221 osób czasowo przebywających w aglomeracji. RLM ścieków przemysłowych odprowadzanych siecią kanalizacyjną wynosi 455.

W miejscowości Stara Słupia w 2021 r. została wybudowana sieć kanalizacji sanitarnej bez przyłączy. Nieruchomości znajdujące się w jej zasięgu zostaną przyłączone do sieci po zakończeniu rozbudowy oczyszczalni w Nowej Słupi tj. po 28.02.2023 r. Łącznie do sieci podłączonych zostanie 732 osób obecnie odprowadzających ścieki do zbiorników bezodpływowych oraz 26 osób czasowo przebywających obecnie odprowadzających ścieki do zbiorników bezodpływowych.

Gmina Nowa Słupia jest w trakcie budowy sieci kanalizacyjnej o długości 16,0977 km w miejscowościach Dębno, Jeziorko, Mirocice i Nowa Słupia, do której podłączonych zostanie łącznie 1314 osób, w tym 1274 mieszkańców obecnie odprowadzających ścieki do zbiorników bezodpływowych oraz 40 osób czasowo przebywających obecnie odprowadzających ścieki do zbiorników bezodpływowych. Zgodnie z informacjami podanymi w Studium wykonalności pt. „Przebudowa istniejącej oczyszczalni ścieków w miejscowości Stara Słupia oraz rozbudowa sieci wodno – kanalizacyjnej na terenie Gminy Nowa Słupia” dwa odcinki sieci kanalizacyjnej o długości 1,673 km każdy, będą realizowane we wspólnym wykopie, stąd do wskaźnika koncentracji przyjmuje się łączną długość sieci wynoszącą 14,4247 km. Wskaźnik koncentracji dla tej inwestycji wynosi 91,09 os./km.

Po zakończeniu inwestycji w miejscowościach Dębno, Jeziorko, Mirocice i Nowa Słupia oraz podłączeniu mieszkańców do nowo wybudowanej sieci w miejscowości Stara Słupia liczba osób obsługiwanych siecią kanalizacyjną wyniesie 4242, w tym 3955 stałych mieszkańców aglomeracji oraz 287 osób czasowo przebywających w aglomeracji. RLM ścieków przemysłowych odprowadzanych siecią kanalizacyjną wyniesie 455.

Na terenie aglomeracji Nowa Słupia nie planuje się budowy nowej sieci kanalizacyjnej.

2) Istniejących i planowanych do budowy oczyszczalniach ścieków, a w przypadku aglomeracji zakończonych końcowym punktem zrzutu ścieków komunalnych – informację, do której aglomeracji ścieki te będą odprowadzane, wraz z określeniem obciążenia oczyszczalni ścieków.

a) Istniejąca oczyszczalnia ścieków w Nowej Słupi

Nazwa oczyszczalni ścieków: Oczyszczalnia Ścieków w Nowej Słupi na gruntach Starej Słupi (oczyszczalnia biologiczna).

Lokalizacja oczyszczalni ścieków: dz. ewid. nr 175/1, 178/1, 180/1, 181/1, obręb 0017 Stara Słupia.

Pozwolenie wodnoprawne na odprowadzanie ścieków z oczyszczalni do środowiska (data, znak, oznaczenie organu):

- Obecnie obowiązuje pozwolenie wodnoprawne udzielone decyzją Dyrektora Zarządu Zlewni w Radomiu z dnia 30 maja 2022 r. (znak sprawy: WA.ZUZ.4.4210.29.2022.MM), zmienioną postanowieniem Dyrektora Zarządu Zlewni w Radomiu z dnia 8 czerwca 2022 r. (znak sprawy: WA.ZUZ.4.4210.29.2022.MM).

- Po rozbudowie oczyszczalni będzie obowiązywało pozwolenie wodnoprawne udzielone decyzją Dyrektora Zarządu Zlewni w Radomiu z dnia 21.09.2022 r. (znak sprawy: WA.ZUZ.4.4210.293.2022.MM). Pozwolenie obowiązuje przez 10 lat.

Zgodnie z pozwoleniem wodnoprawnym oczyszczalnia może wprowadzać ścieki oczyszczone do rzeki Słupianki w km 3+150. Współrzędne geograficzne punktu zrzutu ścieków: N: 50,8713; E: 21,1530.

Obecnie oczyszczalnia w Nowej Słupi jest w trakcie rozbudowy. Zakończenie prac jest planowane na 28.02.2023 r.

b) Planowana oczyszczalnia ścieków w Mirocicach (w trakcie budowy)

Nazwa oczyszczalni ścieków: Oczyszczalnia Ścieków w Mirocicach (oczyszczalnia biologiczna).

Lokalizacja oczyszczalni ścieków: dz. ewid. nr 337, obręb 0009 Mirocice.

Pozwolenie wodnoprawne na odprowadzanie ścieków z oczyszczalni do środowiska (data, znak, oznaczenie organu): Pozwolenie wodnoprawne udzielone decyzją Dyrektora Zarządu Zlewni w Radomiu z dnia 5 października 2020 r. (znak sprawy: WA.ZUZ.4.421.4.104.2019.MM). Pozwolenie obowiązuje przez 10 lat.

Zgodnie z pozwoleniem wodnoprawnym oczyszczalnia może wprowadzać ścieki oczyszczone do bezimiennego cieku znajdującego się na działce o nr ewid. 629, obręb 0009 Mirocice mającego ujście do rzeki Pokrzywianki. Współrzędne geograficzne punktu zrzutu ścieków: N: 50° 53' 26,5"; E: 21° 03' 02,7".

3) Systemie gospodarki ściekowej:

a) Średnia dobową ilość ścieków komunalnych powstających na terenie aglomeracji oraz skład jakościowy tych ścieków.

Średnia dobową ilość ścieków komunalnych powstających **na terenie aglomeracji** wynosi: 243,84 m³/d (89 000 m³/rocznie), w tym:

- Ścieki dopływające siecią kanalizacyjną: 242,47 m³/d (88 500 m³/rok),
- Ścieki odprowadzane do zbiorników bezodpływowych: 1,37 m³/d (500 m³/rok).

Skład jakościowy tych ścieków:

Wskaźnik zanieczyszczeń	W ściekach dopływających do oczyszczalni	W ściekach odprowadzanych do odbiornika	Określone w pozwoleniu wodnoprawnym dla oczyszczalni
BZT ₅ [mgO ₂ /l]	Nie badano	15,0	25
ChZT [mgO ₂ /l]	Nie badano	62,5	125
Zawiesina ogólna [mg/l]	Nie badano	10,5	35

Zgodnie z informacjami podanymi w pkt III.1 pozwolenia wodnoprawnego udzielonego decyzją Dyrektora Zarządu Zlewni w Radomiu z dnia 30 maja 2022 r. (znak sprawy: WA.ZUZ.4.4210.29.2022.MM) ścieki dopływające do oczyszczalni będą badane.

b) Przepustowość istniejącej oczyszczalni ścieków w Nowej Słupi w m³/d.

Zgodnie z obowiązującym pozwoleniem wodnoprawnym oczyszczalnia posiada następującą przepustowość:

- W okresie bezdeszczowym:
 - $Q_{\max.s.} = 0,0011 \text{ m}^3/\text{s}$,
 - $Q_{\text{śr.dob}} = 325,0 \text{ m}^3/\text{d}$,
 - $Q_{\max \text{ roczne}} = 130\,670 \text{ m}^3/\text{rok}$.
- W okresie deszczowym:
 - $Q_{\max.s.} = 0,050 \text{ m}^3/\text{s}$,
 - $Q_{\text{śr.dob}} = 1571 \text{ m}^3/\text{d}$,
 - $Q_{\max \text{ roczne}} = 630\,720 \text{ m}^3/\text{rok}$.
- Projektowa wielkość: 1193 RLM.

Po zakończeniu rozbudowy oczyszczalnia osiągnie poniżej wymienione parametry:

Przepustowość oczyszczalni:

- $Q_{\max.s.} = 0,0206 \text{ m}^3/\text{s}$,
- $Q_{\text{śr.dob}} = 631 \text{ m}^3/\text{d}$,
- $Q_{\max \text{ roczne}} = 322\,295 \text{ m}^3/\text{rok}$.

Wydajność oczyszczalni ścieków: 4207 RLM

Wielkość aglomeracji Nowa Słupia: 4697 RLM.

Ilość ścieków **dostarczanych do oczyszczalni ścieków** – $247,95 \text{ m}^3/\text{d}$ ($90\,500 \text{ m}^3/\text{rok}$),
w tym:

- Ścieki dopływające siecią kanalizacyjną: $242,47 \text{ m}^3/\text{d}$ ($88\,500 \text{ m}^3/\text{rok}$),
- Ścieki dowożone: $5,48 \text{ m}^3/\text{d}$ ($2000 \text{ m}^3/\text{rok}$).

Średnie obciążenie oczyszczalni: $247,95 \text{ m}^3/\text{d}$.

Ilość ścieków oczyszczonych w roku poprzednim: $90\,500 \text{ m}^3/\text{rok}$.

c) Przepustowość planowanej oczyszczalni ścieków w Mirocicach w m^3/d .

Przepustowość oczyszczalni (zgodnie z pozwoleniem wodnoprawnym):

- $Q_{\max.s.} = 0,01 \text{ m}^3/\text{s}$,
- $Q_{\text{śr.dob}} = 200 \text{ m}^3/\text{d}$,
- $Q_{\max \text{ roczne}} = 73\,000 \text{ m}^3/\text{rok}$.

Wydajność oczyszczalni ścieków: 2222 RLM

Obecnie oczyszczalnia ścieków w Mirocicach jest w trakcie budowy. Jej rozruch jest planowany na 25.07.2023 r.

d) Ilość i skład jakościowy ścieków przemysłowych odprowadzanych przez zakłady do systemu kanalizacji zbiorczej.

Informacje dotyczące ilości odprowadzonych ścieków przez zakłady przemysłowe zostały pozyskane z Urzędu Miasta i Gminy w Nowej Słupi.

Ilość ścieków odprowadzanych przez zakłady przemysłowe wynosi $20,39 \text{ m}^3/\text{d}$.

RLM przemysłu wynikający z ładunku zanieczyszczeń odprowadzanego w ciągu doby wynosi 454,43 ~ 455 RLM.

Wartości wskaźników zanieczyszczeń w ściekach surowych:

- BZT₅ [mgO₂/dm³]: 1337,23
- CHZT_{cr} [mgO₂/dm³]: 3343,07
- Zawiesina ogólna [mg/dm³]: 1270,37

e) Nazwy zakładów, których podłączenie do systemu kanalizacji zbiorczej jest planowane.

Nie planuje się podłączenia do systemu kanalizacji zbiorczej nowych zakładów.

f) Uzasadnienie określonej RLM aglomeracji.

Na RLM aglomeracji Nowa Słupia w wysokości 4697 składają się następujące wartości:

- 1949 RLM - liczba mieszkańców korzystających z istniejącej sieci kanalizacyjnej,
- 2006 RLM – liczba mieszkańców odprowadzających ścieki do zbiorników bezodpływowych, w tym:
 - 1274 RLM – liczba mieszkańców odprowadzających ścieki do zbiorników bezodpływowych, planowanych do podłączenia do sieci kanalizacyjnej w miejscowościach Dębno, Jeziorko, Mirocice i Nowa Słupia będącej w trakcie budowy,
 - 732 RLM – liczba mieszkańców odprowadzających ścieki do zbiorników bezodpływowych, planowanych do podłączenia do wybudowanej sieci kanalizacyjnej w miejscowości Stara Słupia po zakończeniu modernizacji oczyszczalni w Nowej Słupi,
- 221 RLM – liczba osób czasowo przebywających w aglomeracji obsługiwanych siecią kanalizacyjną,
- 66 RLM – liczba osób czasowo przebywających w aglomeracji odprowadzających ścieki do zbiorników bezodpływowych, w tym:
 - 40 RLM - liczba osób czasowo przebywających planowanych do podłączenia do sieci kanalizacyjnej w miejscowościach Dębno, Jeziorko, Mirocice i Nowa Słupia będącej w trakcie budowy,
 - 26 RLM – liczba osób czasowo przebywających planowanych do podłączenia do sieci kanalizacyjnej w miejscowości Stara Słupia po zakończeniu modernizacji oczyszczalni w Nowej Słupi,
- 0 RLM – liczba mieszkańców odprowadzających ścieki do „prydomowych oczyszczalni” ścieków,
- 455 RLM - Równoważna Liczba Mieszkańców wynikająca z dobowego ładunku ścieków odprowadzanych przez zakłady przemysłowe i usługowe korzystające z istniejącej sieci kanalizacyjnej,

Obecnie RLM obsługiwany siecią kanalizacyjną wynosi 2625. Poziom skanalizowania aglomeracji Nowa Słupia wynosi 55,89%.

Po podłączeniu mieszkańców do sieci kanalizacyjnej w miejscowościach Dębno, Jeziorko, Mirocice i Nowa Słupia będącej w trakcie budowy oraz po podłączeniu mieszkańców do wybudowanej sieci kanalizacyjnej w miejscowości Stara Słupia po zakończeniu modernizacji oczyszczalni w Nowej Słupi RLM obsługiwany siecią kanalizacyjną wyniesie 4697. Poziom skanalizowania aglomeracji Nowa Słupia wyniesie 100%.

- g) Ilość ścieków powstających na terenie aglomeracji nieobjętych systemem kanalizacji zbiorczej, gdzie zastosowano systemy indywidualne albo planuje się zastosowanie systemów indywidualnych lub innych rozwiązań zapewniających taki sam poziom ochrony środowiska jak w przypadku systemów kanalizacji zbiorczej.**

W granicach aglomeracji nie występują przydomowe oczyszczalnie ścieków. Obecnie w aglomeracji Nowa Słupia znajduje się obecnie 569 szt. zbiorników bezodpływowych, do których ścieki odprowadza 2006 osób. Ilość ścieków odprowadzanych do zbiorników bezodpływowych na terenie aglomeracji Nowa Słupia wynosi 1,37 m³/d. Ścieki ze zbiorników bezodpływowych dowożone są na oczyszczalnię w Nowej Słupi.

Po wykonaniu wszystkich inwestycji w aglomeracji pozostanie 0 szt. zbiorników bezodpływowych oraz 0 szt. przydomowych oczyszczalni ścieków.

Nieruchomości obsługiwane zbiornikami bezodpływowymi oraz przydomowymi oczyszczalniami ścieków, które zostały wyłączone z granic aglomeracji będą tak jak do tej pory odprowadzać ścieki do zbiorników bezodpływowych i przydomowych oczyszczalni ścieków. Ścieki ze zbiorników bezodpływowych oraz osad nadmierny z przydomowych oczyszczalni ścieków będzie wywożony taborem asenizacyjnym do oczyszczalni ścieków w Nowej Słupi.

- 4) Strefach ochronnych ujęć wody, zawierające oznaczenie aktów prawa miejscowego lub decyzji ustanawiających te strefy oraz zakazy, nakazy i ograniczenia obowiązujące na tych terenach.**

Strefy ochronne ujęć wód znajdują się poza granicami aglomeracji Nowa Słupia.

- 5) Obszarach ochronnych zbiorników wód śródlądowych zawierające oznaczenie aktów prawa miejscowego ustanawiających te obszary oraz zakazy, nakazy i ograniczenia obowiązujące na tych obszarach.**

Na terenie aglomeracji nie znajdują się obszary ochronne zbiorników wód śródlądowych.

- 6) Formach ochrony przyrody, o których mowa w art. 6 ustawy z dnia 16 kwietnia 2004 r. o ochronie przyrody, zawierające nazwę formy ochrony przyrody oraz tytuł i miejsce ogłoszenia aktu prawa tworzącego, ustanawiającego albo wyznaczającego formę ochrony przyrody, oraz informacje o obszarach mających znaczenie dla Wspólnoty znajdujących się na liście, o której mowa w art. 27 ust. 1 tej ustawy.**

Na terenie aglomeracji Nowa Słupia znajdują się następujące formy ochrony przyrody, wymienione w ustawie z dnia 16 kwietnia 2004 r. o ochronie przyrody¹:

- Świętokrzyski Obszar Chronionego Krajobrazu - wyznaczony uchwałą nr XXXIII/469/17 Sejmiku Województwa Świętokrzyskiego z dnia 26 maja 2017 r. w sprawie wyznaczenia Świętokrzyskiego Obszaru Chronionego Krajobrazu na terenie otuliny Świętokrzyskiego Parku Narodowego w gminie Nowa Słupia (Dz. Urz. Woj. Świętokrzyskiego 2017.1835),
- Świętokrzyski Park Narodowy - utworzony Rozporządzeniem Rady Ministrów z dnia 1 kwietnia 1950 r. (Dz. U. z 1950 r. nr 14, poz. 133) wraz ze zmianą wprowadzoną Rozporządzeniem Rady Ministrów z dnia 3 stycznia 1996 r. w sprawie Świętokrzyskiego Parku Narodowego (Dz. U. z 1996 r. nr 4, poz. 29),
- Specjalny Obszar Ochrony Natura 2000 „Łysogóry” – utworzony decyzją Komisji z dnia 13 listopada 2007 r. przyjmująca, na mocy dyrektywy Rady 92/43/EWG, pierwszy zaktualizowany wykaz terenów mających znaczenie dla Wspólnoty, składających się na kontynentalny region biogeograficzny (notyfikowana jako dokument C(2007)5043)(2008/25/WE)(Dz. Urz. UE L 12, str. 383), zmienioną rozporządzeniem Ministra Klimatu i Środowiska z dnia 20 stycznia 2022 r. w sprawie specjalnego obszaru ochrony siedlisk Łysogóry (PLH260002)(Dz.U. 2022 poz. 325).

7) Spełnienie przez aglomerację warunków Dyrektywy ściekowej 91/271/EWG.

a) Warunek I (art. 3 Dyrektywy) procent skanalizowania w aglomeracji.

Obecnie RLM obsługiwany siecią kanalizacyjną wynosi 2625. Poziom skanalizowania aglomeracji Nowa Słupia wynosi 55,89%.

Po podłączeniu mieszkańców do sieci kanalizacyjnej w miejscowościach Dębno, Jeziorko, Mirocice i Nowa Słupia będącej w trakcie budowy oraz po podłączeniu mieszkańców do wybudowanej sieci kanalizacyjnej w miejscowości Stara Słupia po zakończeniu modernizacji oczyszczalni w Nowej Słupi RLM obsługiwany siecią kanalizacyjną wyniesie 4697. Poziom skanalizowania aglomeracji Nowa Słupia wyniesie 100%.

Aglomeracja spełni I warunek dyrektywy 91/271/EWG wynikający z art. 3 po realizacji wszystkich inwestycji.

b) Warunek II (art. 10 Dyrektywy) wydajność oczyszczalni w aglomeracji (wyrażona w RLM).

Wielkość aglomeracji Nowa Słupia: 4697 RLM

Obecna projektowa wielkość oczyszczalni w Nowej Słupi: 1193 RLM

Projektowa wielkość oczyszczalni w Nowej Słupi po rozbudowie: 4207 RLM

Projektowa wielkość oczyszczalni w Mirocicach: 2222 RLM

¹ Dz. U. 2004 nr 92 poz. 880, t.j. Dz. U. z 2018 r. poz. 1614, 2244, 2340, z 2019 r. poz. 1696, 1815.

Sumaryczna projektowa wielkość oczyszczalni ścieków w Nowej Słupi i Mirocicach: 6429 RLM

Ilość ścieków powstająca na terenie aglomeracji: 247,4 m³/d

Obecna średnia dobową przepustowość hydrauliczną oczyszczalni ścieków w Nowej Słupi: 325 m³/d

Średnia dobową przepustowość hydrauliczną oczyszczalni ścieków w Nowej Słupi **po rozbudowie**: 631 m³/d

Maksymalna dobową przepustowość hydrauliczną oczyszczalni ścieków w Nowej Słupi **po rozbudowie**: 883 m³/d

Średnia dobową przepustowość hydrauliczną oczyszczalni ścieków w Mirocicach: 200 m³/d

Maksymalna dobową przepustowość hydrauliczną oczyszczalni ścieków w Mirocicach: 250 m³/d

Sumaryczna maksymalna dobową przepustowość hydrauliczną oczyszczalni ścieków w Nowej Słupi i Mirocicach: 1133 m³/d

Aglomeracja spełni II warunek dyrektywy 91/271/EWG wynikający z art. 10 po zakończeniu rozbudowy oczyszczalni ścieków w Nowej Słupi.

c) Warunek III (art. 4 i art. 5 Dyrektywy) **standardy oczyszczania ścieków.**

Najwyższe dopuszczalne wartości substancji zanieczyszczających dla oczyszczalni ścieków i aglomeracji o wielkości od 2000 do 9999 RLM określone w rozporządzeniu MG MiŻŚ z dnia 12 lipca 2019 r. oraz odprowadzane przez oczyszczalnię w Nowej Słupi:

Wskaźnik zanieczyszczeń	Najwyższe dopuszczalne wartości	W ściekach odprowadzanych do odbiornika	Określone w pozwoleniu wodnoprawnym dla oczyszczalni
BZT ₅ [mgO ₂ /l]	25 albo redukcja 70-90%	15,0	25
ChZT [mgO ₂ /l]	125 albo redukcja 75%	62,5	125
Zawiesina ogólna [mg/l]	35 albo redukcja 90%	10,5	35

Aglomeracja spełnia III warunek dyrektywy 91/271/EWG wynikający z art. 4.


Część graficzna

Legenda do arkuszy A4 w skali 1:10 000

Granice administracyjne

 Granica Gminy Nowa Słupia

System kanalizacji

 Obszar aglomeracji


 Istniejąca oczyszczalnia ścieków

 Planowana oczyszczalnia ścieków

Formy ochrony przyrody

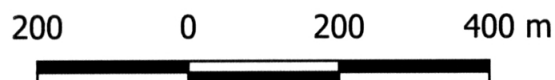
 Obszary Chronionego Krajobrazu

 Parki Narodowe

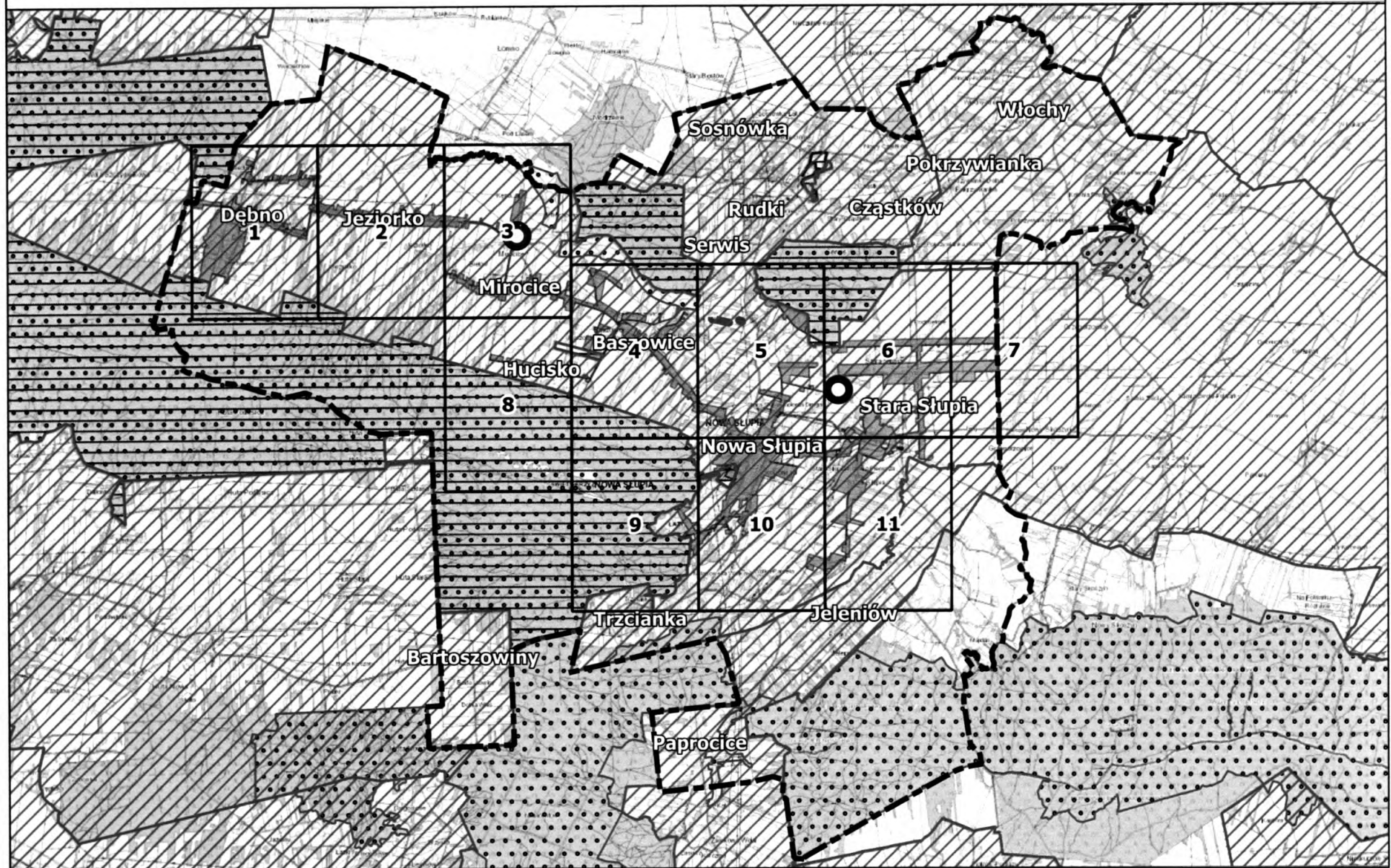
 Specjalne Obszary Ochrony

Ochrona ujęć wód

 Strefa ochrony bezpośredniej



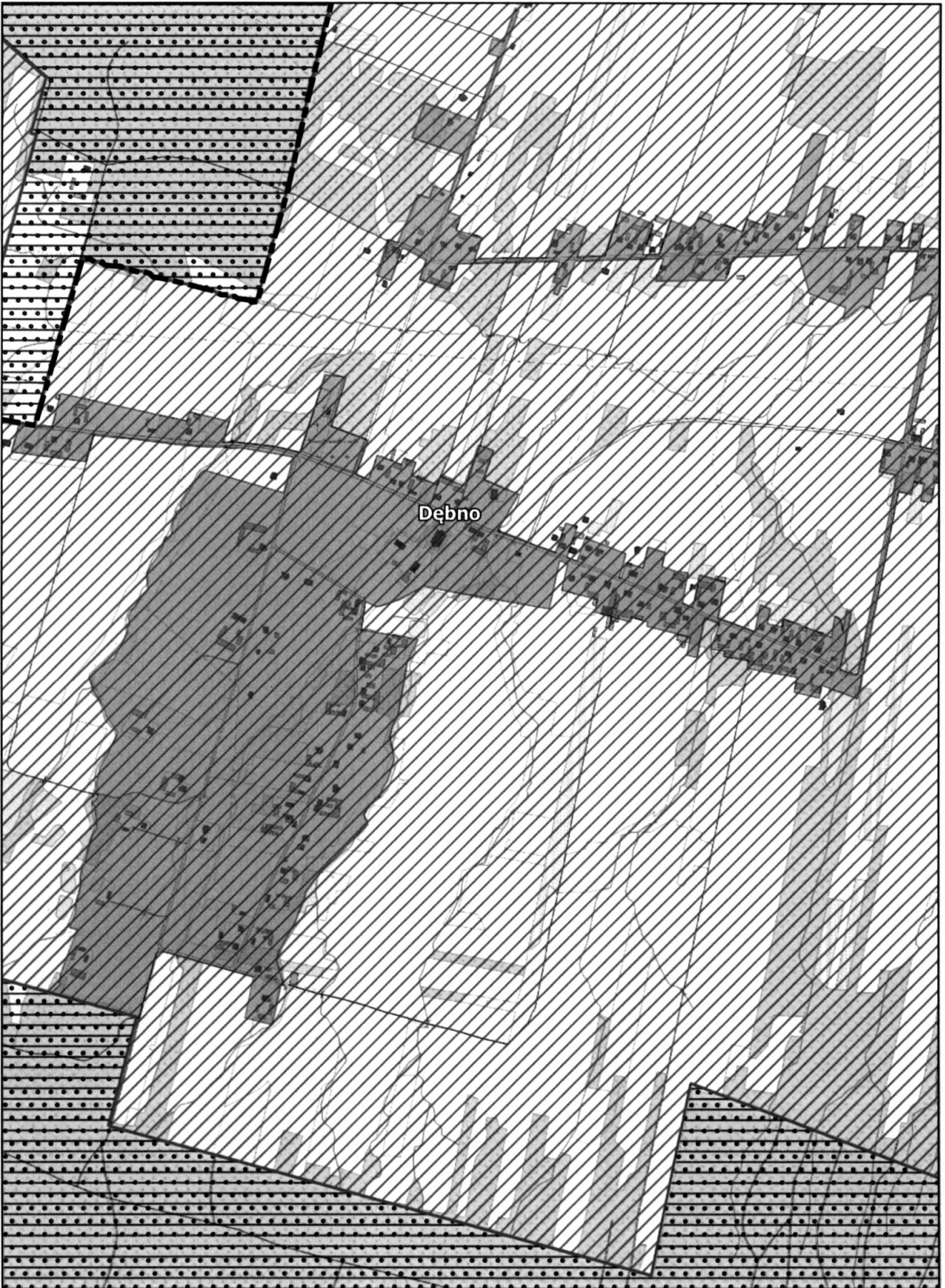
**Skorowidz do map 1:10 000
Aglomeracja Nowa Słupia**



Arkusz Nr 1

Skala
1:10 000
1 cm - 100 m

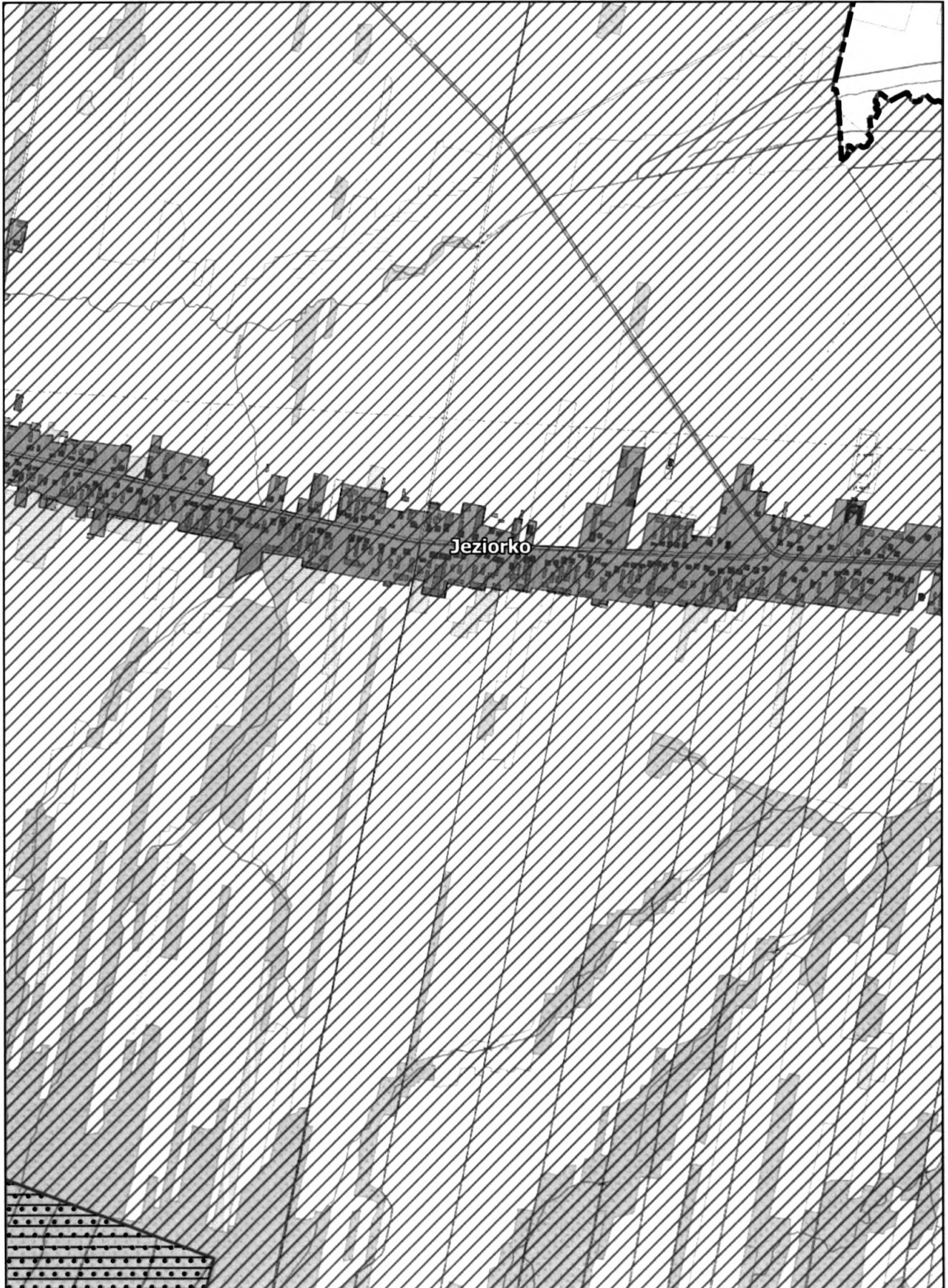
0 100 200 m



Arkusz Nr 2

Skala
1:10 000
1 cm - 100 m

0 100 200 m

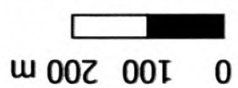


Arkusz Nr 3

Skala
1:10 000
1 cm - 100 m

0 100 200 m





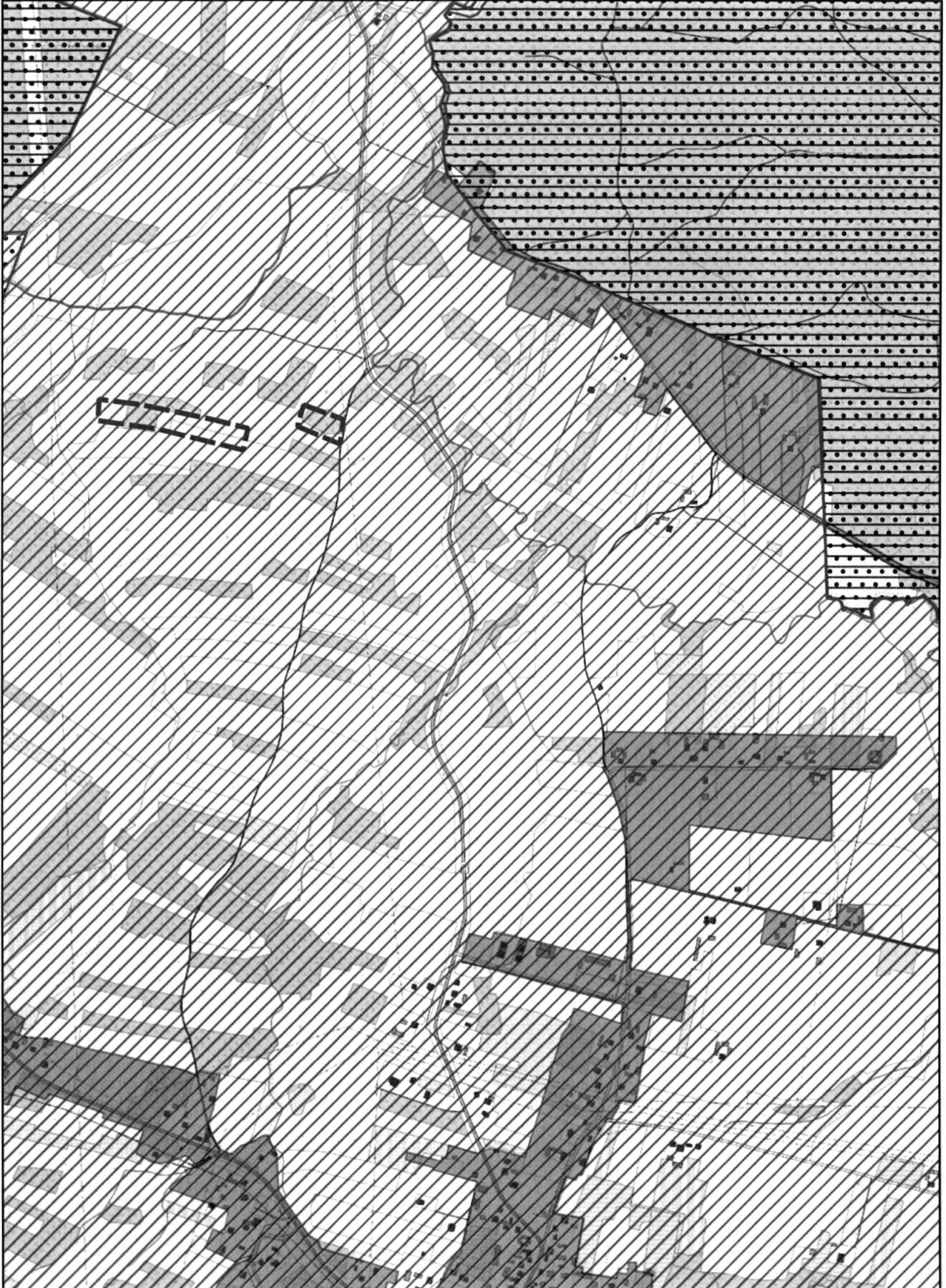
Skala
1:10 000
1 cm - 100 m

Arkusz Nr 4

Arkusz Nr 5

Skala
1:10 000
1 cm - 100 m

0 100 200 m



Arkusz Nr 6

Skala
1:10 000
1 cm - 100 m

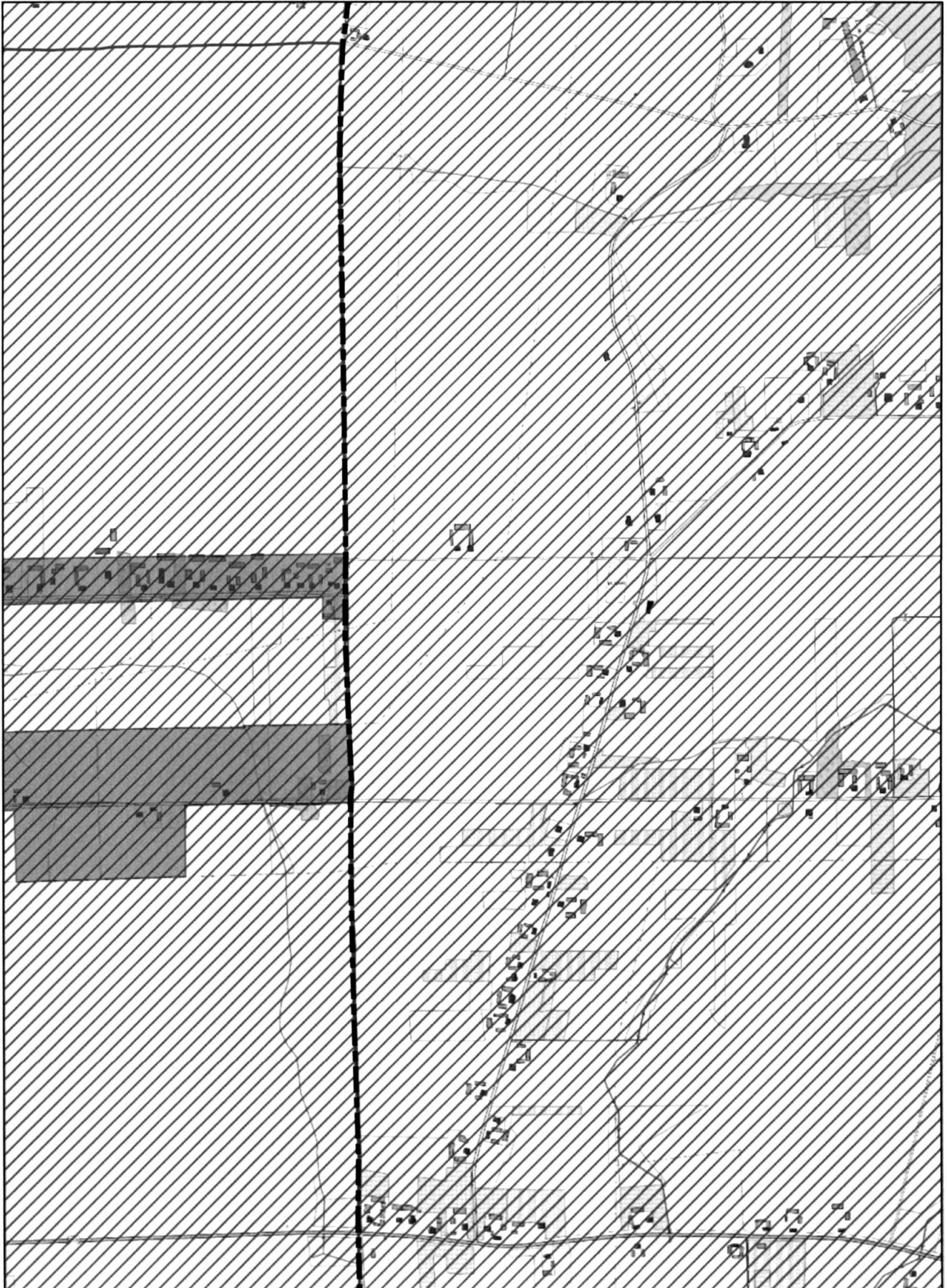
0 100 200 m



Arkusz Nr 7

Skala
1:10 000
1 cm - 100 m

0 100 200 m

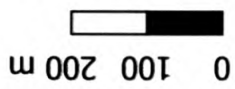
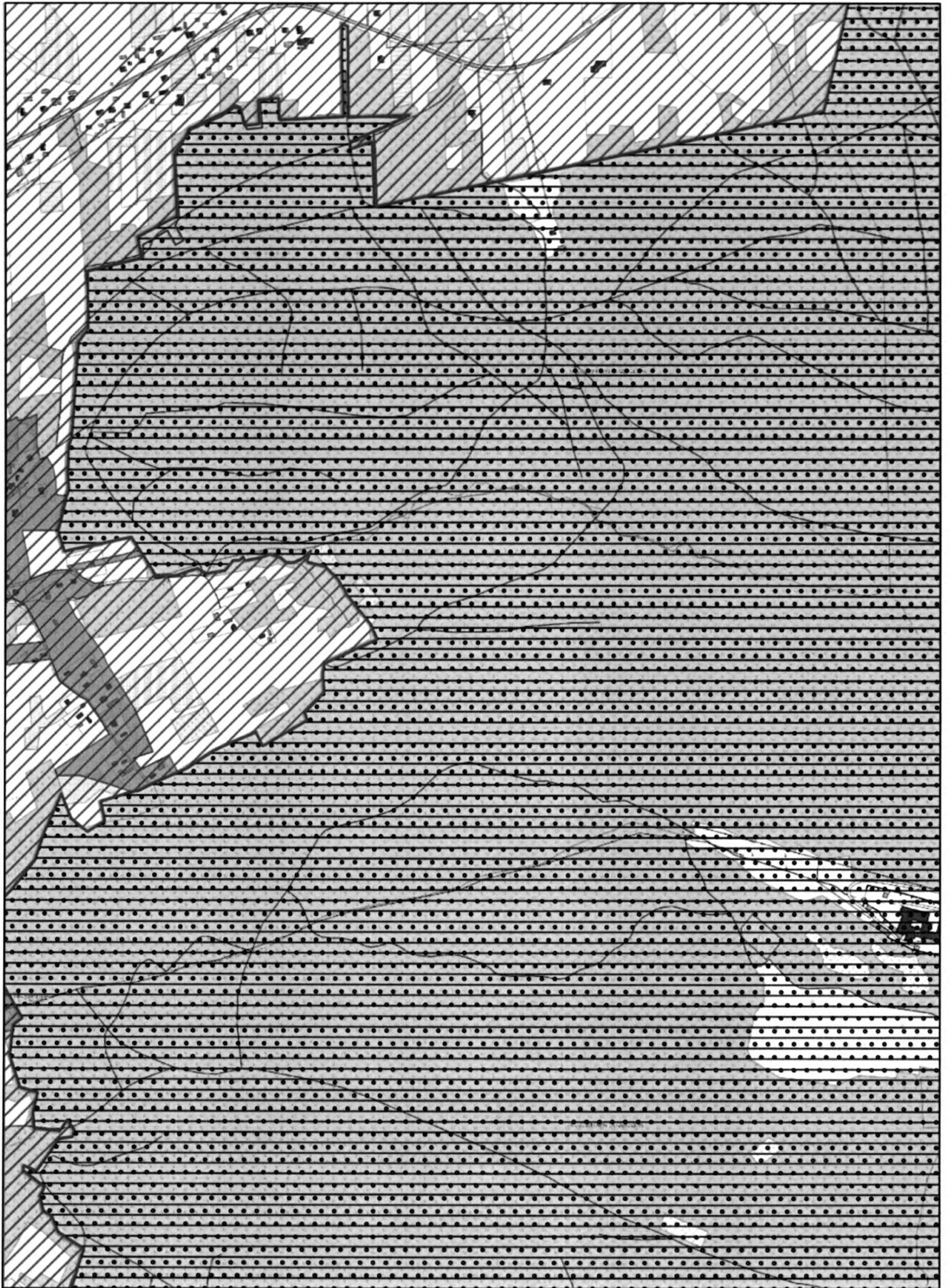


Arkusz Nr 8

Skala
1:10 000
1 cm - 100 m

0 100 200 m





Skala
1:10 000
1 cm - 100 m

Arkusz Nr 9

Arkusz Nr 10

Skala
1:10 000
1 cm - 100 m

0 100 200 m



Arkusz Nr 11

Skala
1:10 000
1 cm - 100 m

0 100 200 m

